

Birleşmiş Milletler (UN) Ekonomik, Sosyal ve Kültürel Haklar Komitesi
2 – 20 Mayıs 2001 tarihli 26. Celse için sunulmuştur.

Türkiye'de Baraj inşası

ve

Ekonomik, Kültürel ve Sosyal Haklara olan etkileri

Birleşmiş Milletler
Ekonomik, Sosyal ve İnsan Hakları Uluslararası Sözleşmesi
Hükümlerinin uygulanmasına yönelik
Türkiye Cumhuriyeti adına sunulan Taraf Devlet raporuna
alternatif gölge rapor

14 Mart 2011 tarihinde sunumu yapan örgüt:

CounterCurrent – GegenStrömung

Katkıda bulunanlar:

Sarıkeçililer Yardımlaşma ve Yaşatma Derneği
Çoruh Havzası Çevre Koruma Birliği
Doğa Derneği
Özgür Munzur Girişimi
Yeşil Artvin Derneği
Hasankeyf'i Yaşatma Girişimi
Yuvarlakçay'ı Koruma Platformu (YKP)
Av. Yelda Kullap, Alliano Girişim Grubu Üyesi

Sunumu yapan örgüt desteklerinden ötürü adı geçen kurumlara teşekkürlerini sunar:

Brot für die Welt
FIAN International
IPPNW – Nükleer Savaşa Karşı Uluslararası Hekimler Birliği / Sosyal Sorumluluk adına
Hekimler, Almanya Birimi

İçindekiler

	Sayfa
Raporu sunan örgüt ve girişimlerle ilgili bilgi	3
Harita ve Fotoğraf Jeneriği	5
Yönetici özeti	6
Giriş	9
1. Taraf devlet'in (E/C.12/TUR/Q/1) kodlu konular listesindeki 26. soruya ilişkin cevabının değerlendirmesi	11
2. Türkiye'de ekonomik, sosyal ve kültürel haklar ve baraj inşası	14
2.1 Yeterli yaşam standardı hakkı (Mad. 11)	14
2.1.1. Taraf Devlet'in mevzuatı ve Yeterli bir yaşam standardı hakkı	14
2.1.1.1 T.C Kamulaştırma mevzuatı	13
2.1.1.2 T.C İskân mevzuatı	16
2.1.1.3 T.C Çevre mevzuatı	18
2.1.2 Örnek Olay incelemeleri	21
2.1.2.1 Örnek Olay 1: Ilisu Barajı	21
2.1.2.1 Örnek Olay 2: Munzur Vadisi	24
2.1.2.3 Örnek Olay 3: Çoruh Nehri	25
2.1.2.4 Örnek Olay 4: Yortanlı Barajı	27
2.1.2.5 Örnek Olay 5: Yuvarlakçay Deresi'nde HES inşaatı	28
2.1.2.6 Örnek Olay 6: Göçebe kültürüne olan etkileri	30
2.1.2.7 Örnek Olay 7: Biyolojik Çeşitliliğe olan etkileri	31
2.1.3 Taraf Devlet'in uluslararası yükümlülükleri	33
2.2 Ulaşılabilecek en yüksek sağlık standardına sahip olma hakkı (Mad. 12)	34
2.3 Kültürel yaşama katılma hakkı (Mad. 15)	36
3. Sonuç ve Öneriler	40

Raporun hazırlanmasına destek veren örgüt ve girişimler

Bu rapor, baraj mağduru insanları temsil eden ya da konuyla ilgili uzun süreden beri bir veya birden çok projenin denetçiliğini yapan Türk ve Avrupalı sivil toplum örgüt ve girişimleri tarafından derlenmiştir. Raporun koordinatörlüğünü CounterCurrent yapmıştır.

CounterCurrent – GegenStrömung, Almanya'daki sivil toplum örgütlerinden oluşan ve Türkiye'deki Iısu Baraj projesinin destekçilerinden olan Alman İhracat Kredi Kuruluşu (Export Credit Agency – ECA)'nın faaliyetlerinin denetlenmesi amacıyla kurulmuş olan bir girişim gurubudur. Girişim, Alman hükümetinin, Alman banka ve şirketlerinin yurtdışındaki ekonomik faaliyetlerinin uluslararası standartlarla uyumluluk göstermesi için kampanyalar yürütmektedir. Alman ECA'nın Iısu barajı projesine verdiği kredi teminatını geri çekmesinden bu yana GegenStrömung – CounterCurrent, baraj yapımına bağlı insan hakları ihlallerinin gözetilmesine yönelik Türkiye'de yürütülen kampanyalara destek vermeyi sürdürmektedir.

İletişim: Heike DRILLISCH

Siemensstr. 10, 14482 Potsdam, Almanya.

Tel: +49 (0)331-704 8212, , heike.drillisch@gegenstroemung.org, www.gegenstroemung.org

Sarkeçililer Yardımlaşma ve Yaşatma Derneği, Sarkeçililer, Anadolu'da varlık gösteren ve 900 yılı aşkın bir süredir geleneksel konar-göçer kültürlerini yaşatmış olan bir göçmen Türk halkıdır. Bugün 200'ü aşkın aile yaşamaktadır. Dernek, yürürlüğe giren Orman Kanunu'yla birlikte orman alanlarında keçi otlatma yasağının yürürlüğe girmesi nedeniyle, 2004 yılında kurulmuştur.

İletişim: Pervin Çoban

Melike Hatun Çarşısı, Kat:1 No:137 Karatay, Konya

Tel: +90 (0)538 520 3788

Çoruh Havzası Çevre Koruma Birliği, Çoruh Vadisi'nde inşası süren Yusufeli baraj projesine karşı mücadele vermektedir. Avrupa ve Çoruh Vadisi'nden gönüllülerin oluşturduğu bir çalışma grubudur.

İletişim: Zeycan WIEDEWILD ve Güner ARKI

Türkiye'de doğa koruma alanında faaliyet gösteren öncü bir sivil toplum örgütü olan **Doğa Derneği (DD)**, Dünya Kuşları Koruma Kurumu'nun (BirdLife International) ortağı; Dünya Doğayı Koruma Birliği (IUCN), Dünya Hayvanları Koruma Derneği (WSPA) ve Sıfır Yokoluş Birliği (AZE) üyesi; ve de Birleşmiş Milletler Küresel İlkeler Sözleşmesi'nin imzacı taraflarındandır. Doğa Derneği'nin amacı, ulus çaplı bir taban hareketi yoluyla Türkiye'de bulunan tehdit altındaki türlerin, Önemli Doğa Alanlarının ve öncelikli habitatların korunmasını sağlamaktır.

İletişim: Engin YILMAZ

Genel Müdür

Hürriyet Cad. 43/12 Dikmen / Ankara, Türkiye

Tel: +90 312 481 25 45, Faks: +90 312 481 25 09

engin.yilmaz@dogadernegi.org, www.dogadernegi.org

Özgür Munzur Girişimi, Dersim (Tunceli) ilinde bulunan Munzur nehri ve akarsu kollarına yapılması planlanan barajlara karşı yürütülen büyük çaplı bir kampanyanın parçasıdır. Dersim'de Şubat 2010 yılında kurulmuştur. Çalışmalarını yerel kampanyanın eş güdümcüleri olan Munzur Doğa Aktivistleri ve Dersim Belediyesiyle birlikte yürütmektedir.

İletişim: Ercan AYBOĞA
info@freemunzur.org, <http://www.freemunzur.org>

Yeşil Artvin Derneği 1995'te kurulmuştur. 2007'den beri dernek, gönüllü olarak Hidro Elektrik Santrallerine karşı mücadele vermektedir.

İletişim: Bedrettin Kalın

Yeşil Artvin Derneği, Kapalı Otopark Üstü, Artvin, Türkiye Tel: +90 (0)533 776 7652
bedrettinkalin@hotmail.com

Hasankeyfi Yaşatma Girişimi, Ilısu Barajı'nın durdurulması amacıyla Ocak 2006'da kurulmuştur. İnsan, kadın ve çevre hakları ile kültürel ve sosyal haklardan STK'ların; Ilısu Barajı'nın yapımından birebir etkilenecek olan yerleşim yerlerindeki yerel yönetim temsilcilerinin ve meslek odaları ile çeşitli birliklerin bir araya gelerek oluşturduğu 86'yı aşkın üyesi olan bir oluşumdur. Girişim, bölge halkının sosyo ekonomik durumunun iyileştirilmesi, kültürel mirasa sahip çıkılması ve doğanın korunması için, ilgili taraflar ile birlikte Ilısu barajına alternatiflerin geliştirilmesini talep etmektedir.

İletişim: İpek TAŞLI

Diyarbakır Caddesi, Turgut Özal Bulvarı, Bulvar İş merkezi, Kat.1 No.9, Batman, Türkiye
Tel / Fax 0090 488 212 50 53

batmanhasankeyfgirisimi@gmail.com, www.hasankeyfgirisimi.com

Yuvarlakçay'ı Koruma Platformu (YKP), Türkiye'nin güneybatısında bulunan Muğla ilinin Köyceğiz ilçesindeki Yuvarlakçay ırmağında yapılmak istenen 3,4 MW'lık Hidroelektrik Santrali'nin (HES) durdurulması için gönüllü olarak faaliyet gösteren bir sivil toplum kuruluşudur. Platformun tüzel bir kişiliği yoktur, ne bir kurumdur ne de bir dernek; ağırlıklı olarak Muğla ilinde ikamet eden ve davaya destek veren gönüllülerden oluşan bir topluluktur. Bu nedenle, davaya destek verdikleri sürece kişi veya örgüt, her kim olursa olsun, oluşumun bir parçası olabilir.

İletişim: Av. Berna BABAOLĞLU ULUTAŞ,

Yuvarlakçay'ı Koruma Platformu adına

Dalyan Turizm Kültür ve Çevre Koruma Derneği Başkanı,

Dalyan Turizm Kültür ve Çevre Koruma Derneği, Dalyan, Muğla 48840 Türkiye

Tel (ofis): +90 (0)252 284 5092, Tel (cep): +90 (0)542 236 4407

destek@yuvarlakcay.org, www.yuvarlakcay.org

Av. Yelda KULLAP, Alliano Girişim Grubu üyesi,

Alliano Girişim Grubu; Alliano Antik Kenti'nin Yortanlı Barajı'nın sular altında kalmaması için; gönüllü avukatlar, dernekler ve sivil toplum örgütleriyle mücadele veren bir girişimdir. Bugüne kadar üyeleriyle birlikte birçok eylem yapmış, idarelere başvuruda bulunmuş, 15 kadar dava açmış, basın açıklamaları yapmış ve bunun için toplantılar yaparak Antik Kentin kurtulması için mücadelenin içinde yer almıştır.

İletişim: Av. Yelda KULLAP

Fevzi Çakmak Cad., Türegün İşhanı No/2 -402, 35040 Bornova-İzmir, Türkiye

Tel: +90 (0)232 373 03 59, Fax +90 (0)232 373 03 59

yelda@yeldakullap.av.tr, www.yeldakullap.av.tr, <http://allianoigirisimgrubu.org>

Harita ve Fotoğraf Fihristi:

Tüm haritalar Doğa Derneği'nden alınmıştır. Resimler:

İlusu 1: Hasankeyf'e Bakış (Marion Böker)

İlusu 2: Dicle Vadisinde Zeynel Bey Mezarının önünde duran Kadın (Giampaola Heather)

Munzur: Pülümür Barajına karşı protestolar, 8 Ocak 2011 (Özgür Munzur İnsiyatifi)

Çoruh: Deriner Barajı (Doğa Derneği)

Yortanlı: Roma Kaplıcası (Doğa Derneği)

Yuvarlakçay: Nehir gözü (Yuvarlakçay'ı Koruma Platformu)

Yönetici Özeti

Baraj inşası konusunda dünyanın öncü devletlerden biri olan Taraf Devlet, önümüzdeki 10 yıl(lar)da, hali hazırda varolan 2000'i aşkın baraj ve Hidro-elektrik santraline ilave olarak, sayıları 1,700'ü aşan baraj ve Hidro Elektrik Santralinin (HES) inşasını daha hedeflemektedir. Planın olağanüstü hacmine ve ülke genelinde bu durumdan etkilenmeyecek neredeyse hiçbir nehrin kalmayacak olmasına rağmen, havza veya ülke ölçeğinde hiçbir çevresel ve sosyal etki değerlendirme çalışması yürütülmemektedir. Dolayısıyla su kaynakları ile iki milyona yakın insanın yaşam alanlarının bu projelerden nasıl etkileneceği henüz belirsizdir. Taraf Devlet, Komite'nin konular listesine bağlı yönelttiği bir soruya karşılık, kamulaştırma ve iskân kanunları ile geniş ölçekli barajlar için yürütülen Yeniden Yerleşim Eylem Planlarının, baraj inşalarından etkileneceklerin haklarını koruma amacıyla tasarlandığını haricen kabul etmiştir. Ne var ki, geçmişte inşa edilmiş veya hali hazırda inşası süren baraj ve HES projelerinin önemli ölçüde insan hakları ihlallerini barındırıyor olması verilen yanıtla çelişmektedir. İlgili mevzuat, insan hakları açısından önemli eksiklikler barındırmasının yanı sıra; ekonomik, sosyal ve kültürel hakların gelecekte de ihlal edilmesi ihtimalini barındırmasından ötürü, son derece kaygı vericidir.

Baraj inşasıyla ilişkili mevzuatın ekonomik, sosyal ve kültürel hakları ihlali

Taraf Devlet'in ilgili mevzuatı, sözleşme kapsamındaki haklar ile kalkınma ve altyapı projelerinin insan haklarını ihlal etmesini önlemek amacıyla tasarlanan uluslararası kılavuz ilkelerini yerine getirmek açısından, dikkate değer eksiklikler ihtiva etmektedir. Bu ilkeler, Kalkınma Temelli Tahliye ve Yer Değiştirmeler ile ilintili Temel İlke ve Kılavuzları, Dünya Baraj Komisyonu'nun tavsiyelerini ve yanı sıra İhracat Kredi Kuruluşları tarafından ölçüt kabul edilen Dünya Bankası Koruma Önlemleri Politikası'nı da kapsamaktadır.

Yukarıda bahsi geçen standartları göz ardı etmekle beraber, **2942 sayılı Kamulaştırma ve 5543 sayılı İskân Kanunları**, baraj mağdurlarının geçim yollarını iyileştirmedeği gibi, büyük ölçüde yoksullaşma riski de taşımaktadır. Mal kaybını tazmin etmek amacıyla ödenen kamulaştırma bedeli ikame değerini yansıtmadığı gibi mağdur kesimin yeni bir yaşam kurmasını sağlayamayacak kadar da yetersiz kalır. Yeniden yerleşim programları, baraj yapımından etkilenen tüm insanlara açık olmadığı gibi kredi temelli olduğundan ve yeni konutların tapu güvencesi temin etmemesinden ötürü büyük ölçüde borçlanma riski taşımaktadır. Dolayısıyla söz konusu kanunlar beslenme ve barınma haklarını ihlal etmektedir.

Her iki kanun da projeden etkilenen halkın katılımını sağlamamaktadır. Örneğin Komite tarafından 15 No'lu su hakkı Genel Yorum'unun 48. paragrafı ile 21 No'lu Genel Yorum'un 55 (e). Paragraflarında ardı sıra konu edilen husus; proje mağduru toplulukların katılım hakkını ve onların kültürel kaynaklarının korunmasına ilişkin özgür iradeleri ile önceden onaylarının alınmasını Taraf Devlet'in asli yükümlülüklerinden biri olarak bildirmektedir. Bir başka kaygı verici durum ise, Kamulaştırma Kanunu'nun 27. maddesi gereğince, henüz dava süreçleri başlamadan dahi acele kamulaştırmanın yapılmasına imkân tanınması ve kamulaştırmaya maruz kalan kesimin, yetkililer tarafından önerilen toplu konutları kabul etmemesi durumunda yeniden yerleşim haklarını yitiriyor olmasıdır.

Çevresel Etki Değerlendirmesi Yönetmeliği (ÇED), baraj yatırımcılarını belli bir dereceye kadar katılımı sağlayan ÇED raporundan muaf tutan çeşitli zeminler yaratarak durumu daha da kötüleştirmektedir.

Yenilenebilir Enerji kanunu ile Tabiatı ve Biyolojik Çeşitliliği Koruma Kanun tasarısı gibi **çevre mevzuatında** yapılan diğer değişiklikler, yaşam standardı hakkı (Madde 11), sağlık

standardı hakkı (Madde 12) ve kültürel yaşama katılma haklarını (Madde 15) ihlal etmektedir. Bu üç maddeyle ilgili Genel Yorumlar, sağlıklı ve doğal bir çevrenin¹, bugünün ve yarının nesilleri için güvenli suyun² ve de “doğanın armağanı olan denizler, göller, nehirler, dağlar, ormanlar ve doğal kaynaklar ile buldukları uluslara özgünlük ve biyoçeşitlilik sağlayan mevcut flora ve faunanın³” önemini belirtmektedir.

Mevcut yasalar, Koruma Alanlarının içine ve yakınına baraj ve hidroelektrik santrallerinin inşa edilmesine izin verdiği gibi, Doğa Koruma Alanlarını belirleyen Kültür ve Tabiat Varlıklarını Koruma Bölge Kurulu'nun aldığı kararları da hükümsüz kılabilen bir yönetim kurulunun oluşturulmasını sağlamıştır. Yukarıda bahsi geçen temel haklar göz önünde bulundurulduğunda, mevcut yasalar engelleyici tedbirler ihtiva etmektedir.

Ekonomik, sosyal ve kültürel hakların ihlaline ilişkin örnek olay incelemeleri

Türkiye'nin farklı bölgelerinde yaşanan durumları yansıtan örnek olay çalışmaları, yasal düzenlemedeki boşlukları yansıtırken ekonomik, sosyal ve kültürel hakların ihlalini de gözler önüne sermektedir.

Türkiye'nin güneydoğusunda yer alan Dicle nehri üzerinde bulunan **İlisu barajı**, çoğunluğu Kürtlerden oluşan 78.000 kişilik bir nüfus ile nehrin aşağısında bulunan komşu Irak'ta yaşayan bir kaç bin insanın hayatını olumsuz yönde etkileyecektir. Baraj, tehdit altında olan düzinelerce türün varlık gösterdiği 400 kilometrelik bir nehircil ekosistem alanını, 300 civarında arkeolojik alanı ve 12.000 yıllık Hasankeyf Antik Kentini sular altında bırakacaktır. Türkiye'nin güneydoğusunda yer alan **Munzur Vadisi**, aralarında 227'si Türkiye'ye, 227'si ise Munzur Vadisi'ne has olmak üzere toplam 1528 bitki çeşidine ev sahipliği yapmaktadır. Aralarından üçünün inşası tamamlanmış olan 20 adet baraj, Alevi kültürünün kaynağı ve kalbi olan bu bölgeyi tehdit edecek ve köy ile kasabalar arasındaki geçiş engel olacaktır. Munzur Vadisi gibi **Çoruh nehri** ve kolları da Türkiye'nin Güneydoğu Anadolu bölgesinin gelir kaynağı olan turistler için son derece cazip bir bölgedir. Vadide hüküm süren beş farklı iklim kuşağı, vadi tabanında son derece bereketli koşulların oluşmasını sağlayarak yılda üç hasada olanak tanımaktadır. Vadinin ve vadiye yaşayanların doğal zenginliklerini yok edecek olan, aralarında büyük ölçekli Yusufeli barajının da bulunduğu bir dizi barajın inşası planlanmaktadır. Hâlihazırda devam eden davalar olmasına rağmen, Türkiye'nin batısında yer alan **Yortanlı barajı**, Şubat 2011'de Roma döneminden kalma Antik Allianoi Ilıcası'nın sular altına gömülmesine neden olmuştur. Türkiye'nin güneybatısında yer alan **Yuvarlakçay ırmağı** üzerine inşa edilmek istenen küçük ölçekli bir HES, altı köyün birden su kaynağının kesilmesine neden olmuştur. Mağdur halkın protestoları ve projenin yapımına olanak tanıyan bir takım izinlerin mahkeme kararıyla iptali sonucu proje şimdilik durdurulmuştur. Yaşam alanlarını ve kültürlerini kaybedecek olan **Yörükler**, Göksu-Ergene havzası ile Dicle nehri boyunca inşa edilecek olan barajlardan en çok zarar görececek halklardan biri olacaktır.

İncelenen tüm örnek olaylarda mağdur halkın **katılımı** ya hiç olmamış ya da son derece zayıf kalmıştır. Yörük halkı, hayatlarını etkileyecek olan sayısız baraj ve HES projesinden hiçbir şekilde haberdar edilmemiştir. Yuvarlakçay nehrindeki HES veya Çoruh nehrinin yukarı tarafında bulunan Arkun barajı örneklerinde olduğu gibi, köy halkı yapımı planlanan projelerden ancak iş makinelerinin alana girmesiyle haberdar olmuştur. Ilisu barajı ve Munzur Vadisi'nde yapımı planlanan birçok yeni baraj projesinde olduğu gibi halka duyuru yapılmış,

¹ 14 No'lu Sağlık Gen. Yorum, 12.2(b). Para.

² 15 No'lu Su Gen. Yorum, 28. Para.

³ 21 No'lu Kültürel yaşama katılma hakkı Gen. Yorum, 16(a). Para.

fakat bu duyurular hem kısmen caydırıcı koşullarda, hem de yapımı planlanan projeye ilgili herhangi gözle görülür etki değerlendirmesi olmaksızın yapılmıştır. Alliano ve Hasankeyf'in kurtarılması adına hiçbir alternatif proje yürütülmemiş ve de İlsu bölgesindeki yeniden yerleşim alanları için sunulan alternatif öneriler ve baraj projeleriyle alevlenen büyük çaplı halk eylemleri Taraf Devlet tarafından dikkate alınmamıştır.

Birçok örnekte görülen **kamulaştırma** faaliyetleri, 2942 sayılı kamulaştırma kanununun 27. maddesine dayanılarak yürütülmüş ve tahliye işlemleri henüz davalar sonuçlanmadan başlatılmıştır. Ev ve arazi sahiplerine ödenen kamulaştırma bedelleri, tüm örneklerde olduğu gibi çok düşük olmuş, bu da ülke genelindeki acele kamulaştırma mağduru insanların şehirlerde varoluş mücadelesi vermelerine sebep olmuştur. Kamulaştırma gereği yeni taşındıkları evlere biçilen değer 70.000 Türk Lirası (TL) iken, İlsu'daki köy halkına mülk bedeli olarak 20.000 TL civarında tazminat ödenmiştir. Bu durum yerel halkın yeterli yaşam standardı hakkı ile yiyecek ve barınma hakkını önemli ölçüde ihlal etmektedir.

Birçok durumda etkilenen kesime hiçbir **yeniden yerleşim** programı oluşturulmamış, bilakis mağdur kesim ellerine geçen cüzi ödenekle kaderine terk edilmiştir. İhracat Kredi Kuruluşlarının desteğinin öngörülmüş olduğu durumlarda (Yusufeli, İlsu) yeniden yerleşim eylem planları yürütülmüş ancak bunların hiçbirisi uluslararası standartlar ile Sözleşme kapsamındaki hakların korunmasını sağlayamamıştır.

İlsu halkı Yeni İlsu'daki evlerin kalitesini düşük, yiyecek yetiştirip erzak biriktiremeyecek ya da herhangi sürdürülebilir veya yeterli oranda erişilebilir gelir imkânı ihtiva edemeyecek kadar da sağlıksız tasarlanmış bulmuştur. 17.000 insanı yeniden yerleştirmeye uygun alanların olmamasına rağmen 2010 yılında Yusufeli barajının inşa faaliyetine yeniden başlanmıştır. Bu durumlardan ötürü Taraf devlet'in yeniden yerleştirme faaliyeti, ciddi ölçüde yiyecek, barınak ve sağlık hakları ihlallerine neden olmaktadır.

Dicle, Munzur ve Çoruh nehirlerindeki gibi büyük ölçekli barajlar ile Yuvarlakçay'daki gibi küçük ölçekli HES'ler, güvenilir suya erişimi engelleyerek **Su ve Sağlık Koşulları Haklarını** ciddi ölçüde ihlal etmekte ve su kalitesinde keskin bozulmalara neden olup biyolojik çeşitlilikte büyük kayıpların yaşanmasına sebep olmaktadır. Buna ek olarak incelenen tüm örnek olaylar, doğal sit alanlarına erişime engel olarak **kültürel yaşama** katılma hakkını (Madde 15) ihlal etmektedir; Göksu-Ergene havzası ve Dicle havzasındaki barajlar, göçmen Yörüklerin (Sarıköçüliler) yaşam biçiminin devamını sekteye uğratarak Yörük halkının kültürel haklarını ihlal etmektedir.

Her ne kadar etkilenen kitlenin büyük bir kısmı kırsalda yaşayan fakir halktan, Yörük, Alevi veya Kürtlerden oluşan **hassas kesimden** oluşuyor olsa da, Taraf Devlet bu durumu Sözleşme'nin 2.2 Madde'sinin ihlaliyle ilişkilendirmemektedir. Irak'ta yaşayan yüzlerce ve binlerce çiftçinin İlsu barajının yapımından etkilenecekleri göz önünde bulundurulduğunda, Taraf devlet; buradaki yiyecek ve su hakkını gözetmemektedir; sınır komşusuyla ortaklaşa, suyun adil ve eşit kullanımına yönelik herhangi bir antlaşma yapmadığından da, **uluslararası yükümlülüklerini** yerine getirmemektedir.

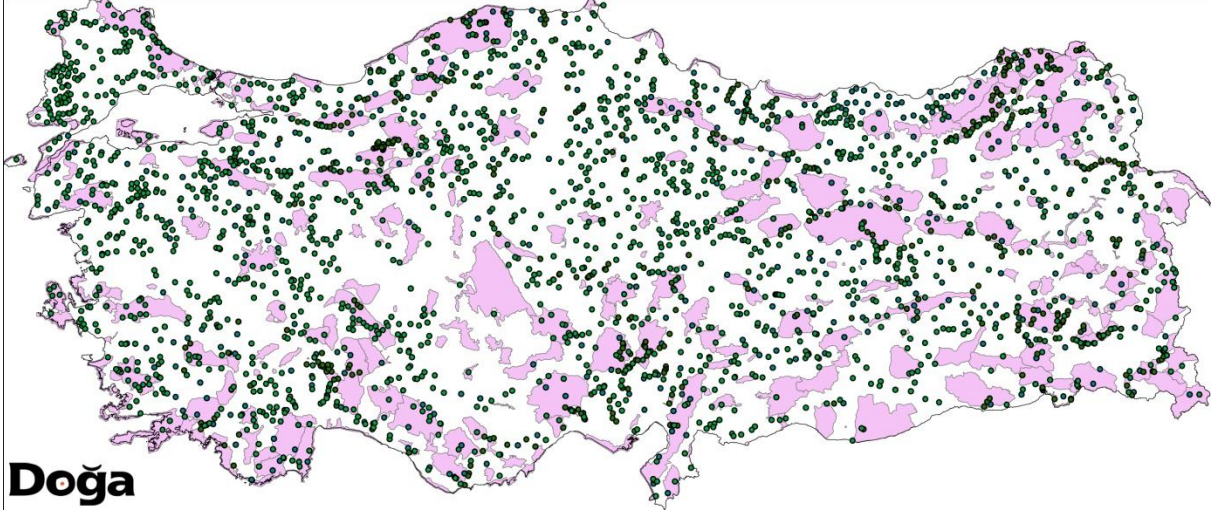
Giriş

Ekonomik, Sosyal ve Kültürel Haklar Komitesi barajlar dâhil geniş ölçekli altyapı projelerinin İnsan haklarına yönelik etkilerini Sözleşme'nin 11. maddesinde yer alan yeterli yaşam standardı hakkının Genel Yorumlarına dayanarak gündeme getirmiştir. Bunlar; ilgili maddenin 7 No'lu Genel Yorumunda geçen yeterli barınma hakkı ile 15 No'lu Genel Yorumunda geçen su haklarıdır. Ayrıca barınma hakkı özel sözcüsü Miloon Kothari, Kalkınma Temelli Tahliye ve Yer değiştirmelerle ilgili bazı Temel İlke ve Kılavuzlar belirlemiştir (E.CN.4/2006/41). Bu ilke ve kılavuzlar yeterli bir yaşam standardı hakkı ve ayrımcılığa maruz kalmama haklarının bir bileşeni olan yeterli barınma hakkına dayandırılarak oluşturulmuştur. Bunun yanı sıra Dünya Baraj Komisyonu (WCD) açık bir biçimde, geniş ölçekli baraj projelerinin barajdan etkilenen kitlelerin haklarını ihlal ettiğini belirlemiş ve barajların yapımına yönelik öneriler geliştirmiştir⁴.

Taraf Devlet, baraj yapımı konusunda dünyanın öncü devletlerindedir. Taraf Devlet, 2023 yılına kadar, hazırda var olan 2000'i aşkın baraj ve hidroelektrik santrale ek olarak, 1,783 adet baraj ve Hidro Elektrik Santrali daha (HES) inşa etmeyi hedeflemektedir⁵. Bu durum ise ülke genelinde 2 milyonu aşkın insanın yaşamını etkileyebilecektir. Havza veya ülke ölçeğinde hiçbir çevresel veya sosyal etki değerlendirme çalışması yürütülmemesine rağmen bu projeler şimdiden hayata geçirilmeye başlanmıştır. Bu nedenle bu yapıların biyoçeşitliliğe ve kırsal kesime olan etkileri belirsizliğini korumaktadır. Bu yüzden etkilenen kesimin Sözleşme kapsamındaki haklarının korunmasına ilişkin, bir an önce en üst düzey dikkatin verilmesi şarttır. Ancak bu raporda sunulan analizlerin ışık tutmakta olduğu gibi, halen yapım aşamasında olan projeler etkilenen kişilerin ekonomik, sosyal ve kültürel haklarının ihlalini de beraberinde getirmektedir. İlgili mevzuattaki bu engeller, ne proje planlama sürecine katılımı ne de halkın yiyecek, su ve barınma dâhil yeterli bir yaşam standardı hakkı (Mad. 11), ulaşılabilir en yüksek sağlık standardı hakkı (Mad. 12) ve de kültürel yaşama katılma haklarının ihlalini önleyici uygulamaları kapsamaktadır. Dolayısıyla barajlarla ilintili insan hakları ihlallerinin, Taraf Devlet'in Sözleşme şartlarına uyumluluğuna ilişkin Komitenin hazırlayacağı değerlendirme raporuna gerektiği gibi eklenmesi son derece önemlidir.

⁴ www.dams.org

⁵ Türkiye Su Meclisi (2011): HES'ler, Barajlar ve Türkiye'de Doğanın konumu. http://anadoluyuvermeyecegiz.net/dosyalar/hepp_report_web.pdf. Veriler yer yer değişiklik göstermektedir; Devlet Su İşleri (DSİ) 18.03.2011 itibarıyla 596 baraj, 50 küçük-ölçekli HES ve 1,590 regülatör/içme suyu barajı olduğunu ve bunlara 318 regülatör/içme suyu barajı ile 1,446 HES'in daha eklenmesinin planlandığını bildirmektedir (www.dsi.gov.tr).



Harita 1: Önemli Doğa Alanları, yapımı planlanan Baraj ve HES'ler.

1. Taraf Devlet'in (E/C.12/TUR/Q/1) kodlu konular listesindeki 26. soruya ilişkin cevabının değerlendirmesi

Konular listesinde Komite, Iısu barajı gibi büyük ölçekli altyapı projeleriyle ilgili olarak aşağıdaki soruyu yönelmiştir:

26. Lütfen, Iısu barajı gibi geniş ölçekli altyapı projelerinin etkilerine maruz kalacak insanların Sözleşme kapsamındaki haklarının korunmasına ilişkin Taraf Devlet'in benimsemiş olduğu politika ve tedbir yöntemlerini belirtiniz.

Taraf Devlet, (E/C.12/TUR/Q/1/Mad. 1) kodlu konular listesindeki 26. soruya verdiği cevapta; altyapı projelerinden etkilenecek olan topluluğun haklarının korunmasına ilişkin **2942 sayılı Acele Kamulaştırma Kanunu** ile **5543 sayılı İskân Kanunları'nın** uygulamaya konulduğunu, bu kanunların da kamulaştırmak ve gerektiğinde etkilenen kesimi tahliye etmek ve yeniden yerleşimini gerçekleştirmek amacıyla uygulandığını ifade etmiştir. CounterCurrent ve Hasankeyfi Yaşatma Girişimi tarafından daha önceden sunulan öneri metninde de (http://www2.ohchr.org/english/bodies/cescr/docs/ngos/CCHI_Turkey_44.pdf) temel yaşam standartları ilkelerini yerine getirecek şekilde yeniden düzenlenmedikleri için etkilenen kesimin yoksullaşmasına sebep olabilecek olan bu kanunların, Sözleşme'de yer verilen hakları korumaya yeterli olmadığı vurgulanmıştır. Bu kanunların daha kapsamlı analizini bu sunumda bulmak mümkün olacaktır.

Bunun yanı sıra Taraf Devlet, **Yeniden Yerleşim Eylem Planlarının** yeniden yerleşimin yapıldığından emin olunması adına bir tek geniş ölçekli baraj projeleri için hazırlanmış olduğunu ileri sürmektedir. Oysaki Yeniden Yerleşim Eylem Planları yalnızca geniş ölçekli baraj projeleri için değil, BÜTÜN projeler için geliştirilmelidir. Bu raporda incelenen örnek olayların da işaret ettiği gibi, uygulanabilirliği mümkün olan Yeniden Yerleşim Eylem Planları (geniş ölçekli baraj projeleri de dâhil) ya hiç geliştirilmemiş ya da mağdur kesimle paylaşılmamıştır.

Bir diğer endişeyse Iısu barajı örneğinde de açıkça görüldüğü gibi Yeniden Yerleşim Eylem Planlarının niteliği hakkındadır. Komite, 7 No'lu Genel Yorumu'nun 18. paragrafında, Dünya Bankası ve Ekonomik İşbirliği ve Kalkınma Teşkilatı'nın (OECD) tehcir ve/veya yeniden yerleştirme için belirlemiş olduğu yönergelere tam anlamıyla riayet edilmesinin ve bunun da zorunlu kamulaştırmaya bağlı insani acının ölçeğinin sınırlandırılarak yapılmasının esas olduğunu vurgulamıştır. Proje için İhracat Kredi Garantisi sağlamaları beklenen Alman, Avusturya ve İsviçre hükümetleri, Iısu barajı projesinin Dünya Bankası Koruma Önlemleri Politikaları'na aykırı olduğu hükmüne varmıştır. Bu husus önümüzdeki analizimizde ölçüt kabul edilecektir.

Iısu barajı Türkiye'nin güneydoğusunda yer alan Dicle nehri üzerine inşası planlanan bir Hidro güç projesidir. Türkiye genelinde neredeyse 78.000, nehrin aşağısında bulunan komşu Irak'ta ise birkaç bin insan bu projeden etkilenecektir. Iısu rezervuarı 400 kilometreden fazla nehir ekosistem alanının yanı sıra 12.000 yıllık Hasankeyf Antik Kenti de dâhil toplam 300 arkeolojik alanı sular altında bırakacaktır. Proje, Türkiye ve Avrupa'da yürütülen geniş çaplı sivil toplum kampanyası sayesinde uluslararası kamuoyunda yankı bulmuş, bunu takiben 2009 yılında Alman, Avusturya ve İsviçre hükümetleri, projeyi Dünya Bankası standartlarıyla uyumlu kılmak için tasarlanan koşulların yerine getirilmemesinden ötürü, hibe ettikleri İhracat kredi Garantilerini 2007 yılında geri çekmiştir.

Türk danışmanlık şirketi ENCON tarafından 2005 yılında hazırlanan **Ilisu Yeniden Yerleşim Eylem Planı (YYEP)**, Türk kamulaştırma ve iskân mevzuatlarına bağlı olarak hazırlanmıştır. Plan, söz konusu mevzuatların Dünya Bankası standartlarını⁶ yerine getirmekteki eksikliklerini tanımlamakta ancak mevcut boşlukların doldurulması için gerekli olan geçerli bir çözüm önerisinde bulunmamaktadır. Buna ek olarak YYEP'nin yasal bir bağlayıcılığı yoktur, dolayısıyla projeden etkilenen insanlar, YYEP'de verilen sözlerin gerçek anlamda uygulanması için herhangi bir yaptırımda bulunamazlar.

Sivil toplum örgütleri, YYEP'nin uluslararası standartları yerine getirmekteki yetersizliğini vurgulayan kapsamlı analizler yapmıştır⁷. Buna ek olarak, kitlesel yeniden yerleşim konusunda dünyanın önde gelen sosyal bilimcilerinden birisi olan ve bir zamanlar Dünya Bankası Sosyal Kanunlar ve Sosyoloji üst düzey danışmanı olarak görev yapmış olan Prof. Michael Cernea⁸; YYEP'nin, Dünya Bankası⁹ ve OECD'nin¹⁰ belirlemiş olduğu istem dışı yeniden yerleşime yönelik kılavuz ilkeler gibi yeniden yerleşim konusunda uluslararası düzeyde kabul gören politika ilke ve standartlarına karşı geldiğini ifade etmiştir. Prof. Cernea şu sonuca varmıştır: **“Uluslararası politika ve standartları onaylamış olan uluslararası kredi kuruluşları, söz konusu YYEP’yi karar almak (...) ve mevcut projenin uygulanmasına başlamak için hazır bulmamıştır.”** Sonrasında Cernea: “YYEP'nin en önemli eksikliklerinin; gelir onarımı için gerekli olan tam planlamanın olmaması; 54.000 (olasılıkla daha fazla) insanın yer değiştirmesi, yeniden yerleştirilmesi ve ekonomik temellerinin yeniden yapılandırılması gibi muazzam bir sürecin yönetimi; ve bunun için gerekli olan örgütsel yapılanma ve kapasitenin sağlanabilmesine olanak tanıyan yeterli plan ve çerçevenin yoksunluğudur” ifadesini kullanmıştır. Prof. Cernea şu üç temel meseleyi vurgulamıştır: a) Türkiye'nin Yeniden Yerleştirme Politikası ve Yasal Çerçevelerindeki yetersizlik; b) Yeniden yerleştirme ve yeniden yapılandırma sürecindeki örgütsel ve yönetsel yapılanma (...); c) boşluklar, tutarsızlıklar ve YYEP'nin içinde bulunan bazı tamamen yetersiz bölümler.

Prof. Cernea, YYEP'nin hedef aldığı geniş kitlelerin **refah ve geçim düzeyini iyileştirecek bir yapıda olmadığını** ve “belgede yeniden yerleşimin nihai hedefine yönelik olmaktan çok, yerinden çıkartılmaya yönelik ters bir meğilin” olduğunu belirtir ve ekler; “YYEP’deki öncelikli vurgu kamulaştırma ve projenin uygulanacağı bölgede yaşayan halkın yerlerinin değiştirilmesine yöneliktir. Yerinden edilen halkın ekonomik temellerine, üretken sistem ve topluluklarının yeniden inşasına yönelik; yerinde, iyi planlanmış ve de sağlam temellere dair (...) odak ve detaya çok daha az yer verilmiştir.”

YYEP’nin kendisi de, projeden kaç kişinin etkileneceğine dair kesin bir rakamın olmadığını

⁶ Devlet Su İşleri (DSİ) Gayrimenkul ve Kamulaştırma Departmanı, Ilisu Konsorsiyumu: Ilisu Baraj ve HES Projesi: Yenilenen Yeniden Yerleşim Eylem Planında (YYEP) yapılan değişiklikler, 12.1.2007, s.22. <http://www.designconsult.com/ilisu/page.php?modul=HTMLPages&pid=32>

⁷ WEED / Erklärung von Bern / ECA Watch Austria: Vergleich türkischer Gesetze und des Ilisu-Umsiedlungsplans mit internationalen Standards http://www2.weed-online.org/uploads/ilisu_vergleich_internationalestandards_2006_09_14.pdf

Eberlein, Christine (2007) Türkiye’de yeniden yerleşim tüzüğü ve Ilisu Baraj Projesine ilişkin uygulamalar. Berne Deklarasyonu tarafından (BD/EvB), İsviçre’de sunulmuştur, WEED, Almanya, İKK-Watch Avusturya. http://m-h-s.org/ilisu/upload/PDF/Analysen/ToR_Illisu_Evaluation_resettlement_2007-09-11-1.pdf

⁸ Prof. M. Cernea: Ilisu Barajı ve HES Projesi için hazırlanan Yeniden Yerleşim Eylem Planı üzerine Yorumlar. İsviçre Berne Deklarasyonu ve Avrupa’daki Ilisu Kampanyası için 23 Şub. 2006’da sunuma hazırlanmıştır. http://www2.weed-online.org/uploads/Ilisu%20RAP_Cernea%2002-2006%20fin2.pdf

⁹ Dünya Bankası, 4.12 No’lu İstem-dışı yeniden yerleşim Eylemsel Politika İlkesi ve Banka Prosedürleri (OP/BP), Washington DC: 2001.

¹⁰ OECD (Ekonomik İşbirliği ve Kalkınma Teşkilatı) Kalkınma Yardımları Komitesi, Kalkınma Projelerinde İstem-dışı göç ve yer değişimiyle ilgili Yardım Kuruluşlarına yönelik Politika Ana Esasları, No. 3. OECD, Paris: 1992.

belirtir. Tarımla geçinen ve projeden olumsuz yönde etkilenecek olan geniş halk kitlesi için terk edecekleri toprağın yerine konabilecek başka bir alan yoktur. Dolayısıyla inşaat alanındaki kısa vadeli gelir imkânları hariç, yerel yatırımı ve kalkınma eylemlerini destekleyici eğitim ve danışmanlık programlarının (iş kurma kredilerinin yanı sıra) sağlanması, en uygun çözüm olarak görünmektedir. Bu haliyle YYEP, proje uğruna tüm toprak ve mal varlığını feda eden halkın yoksullaşması açısından büyük oranda risk taşımaktadır. Prof. Cernea'nın da varmış olduğu sonuca göre YYEP "gelir onarımına yönelik bir plan değil, daha çok olabilecekler konusunda belli belirsiz ve de hayal ürünü tanımların yer aldığı bir plandır". Şikâyet ve ıslah mekanizmaları da etkilenen kesimin haklarını korumaya yeterli değildir.

Türk yetkililerce, 2006 yılında YYEP'de bazı değişiklikler yapılmıştır. Taraf Devlet'in 26. Soruya ilişkin cevabı, yapılan değişikliklerin arkasında durup durmadığı sorusuna açıklık getirmemektedir.

Ne var ki Alman, Avusturya ve İsviçre ihracat kredi kuruluşları, değiştirilmiş haliyle bile YYEP'yi uluslararası standartlarla bağdaşık bulmamış olduğundan, 2007'de hibe ettikleri ihracat kredisi garantilerine 153 koşul daha eklemişlerdir. Sivil toplum kuruluşları Dünya Bankası standartlarının bu koşullarla dahi yerine getirilemeyeceğini vurgularken, İKK'lar 2009 yılında talep edilen koşulların Türk yetkililerce yerine getirilmediğini keşfetmiş, bu da ihracat kredi kuruluşlarının ihracat ekonomisi açısından benzeri görülmemiş bir tedbir olarak teminatlarını geri çekmelerine yol açmıştır¹¹.

Sonuç olarak İlsu barajı projesi için hazırlanan Yeniden Yerleşim Eylem Planı, Dünya Bankası standartlarını yerine getirmek bakımından büyük eksiklikler ihtiva etmekte, dolayısıyla Sözleşme kapsamındaki hakların korunduğunun teminatını verecek uygun bir araç olamamaktadır. Taraf Devlet'in, YYEP'de bulunan eksiklikleri iyileştirmek için Avrupa ihracat kredi kuruluşlarıyla beraber ortaklaşa kabul ettiği koşulları uygulayacak gerekli adımı atmıyor oluşu ek endişe unsurudur. Bu durum projeden etkilenen insanlar ile sivil toplum kuruluşlarının; yiyecek, su, sağlık ve kültürel yaşama katılma haklarının ihlal edileceğine dair duydukları endişeyi doğrular niteliktedir.

¹¹ http://www.agaportal.de/en/aga/nachhaltigkeit/umwelt/projekt/ilisu/presseinfo/2009-07-07_ilisu.html

2. Ekonomik, sosyal ve kültürel haklar ve Türkiye’de baraj inşası

2.1. Yeterli yaşam standardı hakkı (Madde 11)

Sözleşmenin 11. maddesi gereği Taraf Devletler, tüm insanların yeterli yiyecek, su, barınma ile yaşam koşullarının kesintisiz iyileşmesi gibi yeterli bir yaşam standardı hakkına sahip olduklarını kabul etmiştir. Yeterli yaşam standardı hakkı, barınma hakkının 4 ila 7 No’lu Genel Yorumlarında, yiyecek hakkının 12 No’lu Genel Yorumunda ve su hakkının 15 No’lu Genel Yorumunda açıklanmıştır. Ek bilgiyi, Barınma hakkı özel sözcüsü Miloon Kothari tarafından 2006’da oluşturulan Kalkınma Temelli Tahliye ve Yer değiştirme Temel İlke ve Kılavuzlarında bulmak mümkündür.

Taraf Devlet’in baraj inşasıyla ilişkili mevzuatının analizleri ile bu raporda bulunan örnek olay incelemeleri, Taraf Devlet’in politika ve uygulamalarının yeterli yaşam standardı hakkına riayet etmekteki başarısızlığını gözler önüne sermekte ve yer yer Sözleşmeye uymayan engelleyici tedbirler ihtiva etmektedir.

2.1.1 Taraf Devlet’in mevzuatı ve yeterli yaşam standardı hakkı

2.1.1.1 T.C. Kamulaştırma Mevzuatı

Barınma ile ilgili 7 No’lu Genel Yorumunda Komite, acil kamulaştırmanın her koşulda önlenmesi veya en aza indirgenmesi gerektiğinin altını çizmektedir. Engellenemez olduğu durumlarda kamulaştırmanın “söz konusu hakların [ekonomik, sosyal ve kültürel]¹² tabiatına uyumlu” bir biçimde yürütülmesi gerektiğini belirtmektedir. Kalkınma Temelli Tahliye ve Yer değiştirme Temel İlke ve Kılavuzları (bundan böyle: Temel Prensipler) insan haklarına yönelik tahliye yönetimine daha fazla kıstas getirmektedir¹³. Yukarıda da belirtilmiş olduğu gibi 7 No’lu Genel Yorumunda Komite, Dünya Bankası’nın gibi uluslararası ana esasların yerine getirilmesini asli unsur olarak görmektedir.

Uluslararası uzmanlar, sivil toplum kuruluşları ve hatta Iısu baraj projesi¹⁴ için hazırlanan

¹² 7 No’lu Genel Yorum zorla tahliye uygulamalarının bu meydana olabildiğince azaltılması gerektiğini vurgular. Devletleri hiçbir çeşit ayrımcılığın yapılmayacağını, uygulanabilir bütün alternatiflerin etkilenen insanlara danışılarak inceleneceğini ve de etkilenen herkezin yeterli bir tazminat hakkına sahip olduğunu taahhüt etmeye mecbur kılar. Taraf Devlet, yeterli bir alternatif konaklama, yeniden yerleştirme veya bereketli topraklara erişimi sağlayabilmek için, varolan kaynaklarını azami ölçüde kullanarak, gerekli her türlü tedbiri almalıdır. (10, 13 ve 16. Paragraflar)

¹³ Kalkınma Temelli Tahliye ve Yer değiştirme Temel İlke ve Kılavuzları (Bundan böyle: Temel İlkeler), bütün insan, grup ve toplulukların aynı veya daha kaliteli alternatif bir araziye erişme ve -gelir kaynaklarını da kapsayan- yeterli barınma hakkı dâhil yeniden yerleştirilme hakkına sahip olduğunu vurgular. Tazminat bedeli iş dâhil her türlü fırsat kayıplarını telafi etmeli ve araziden araziye geçiş bedeline öncelik verilmelidir. Temel İlkeler toplumun uç alanlarındaki farklı etkilerin değerlendirilmesi gerektiğinin; zamanında ve uygun bilginin gruplara, özellikle de hassas olanlarına bildirilmesi gerektiğinin ve tüm bu sürecin başından sonuna tam anlamıyla danışılarak ve katılımı sağlayarak yürütülmesi gerektiğinin altını çizer. Temel İlkeler, Temel ve uluslar arası alanda kabul görmüş insan hakları İlkeleriyle uyumlu anlaşılır bir yeniden yerleşim politikası oluşturulana kadar, hiçbir tahliye işleminin uygulanmaması gerektiğini açıkça ifade eder. Aynı zamanda yaşam koşullarının giderek iyileşmesi hakkının ihlal edilmemesini ve de etkilenen kişi, grup ve toplulukların yeniden yerleştirilme bakımından tam ve önceden haberli rızalarının alınmasının güvence altına alınmasının gerekliliğini belirtir.

¹⁴ Bkz. Bu raporun 1. bölümü ile 6 ve 8 No’lu dipnotlar.

yeniden yerleşim Eylem Planı dahi Türk mevzuatının, Dünya Bankası tarafından öngörülen yeniden yerleşim planı temel hedeflerini yerine getirmede sonucuna varmıştır. Bu hedefler: Yeri değiştirilen insanların refahını yeniden sağlamak ve geçim yollarını düzeltmek ve iyileştirmektir. Dünya Bankasının dünya çapındaki başarısız projelerden edinmiş olduğu deneyime göre geniş ölçekli yeniden yerleşim projeleri, eğer yeniden yerleşim bir kalkınma projesi olarak planlanmaz ve uygulanmaya başlanmadan ÖNCE düzgün bir biçimde tasarlanamazsa, başarısızlığa uğrama eğilimi gösterecektir. Eski Dünya Bankası uzmanı Prof. Michael Cernea'ya göre kamulaştırma ve yeniden yerleşim süreci boyunca ayrı yasalarla uğraşılmasındansa, her kamulaştırma süreci gerekli kamulaştırma ve ekonomik yeniden yapılandırma ile birlikte yürütülmelidir¹⁵. Ne var ki Türk yasaları kamulaştırma ile yeniden yerleşmeyi iki farklı sürece bölmektedir. Ev ahalisi, aldıkları (genelde yetersiz) telafi nakdiyle, yukarıda sıralanan kısıtlama ve riskler göz önünde bulundurulduğunda, kendi kendine tahliye tercih edip etmediklerine karar vermelidirler.

2942 sayılı Kamulaştırma Kanunu, herhangi bir altyapı projesi nedeniyle mal varlığını yitiren insanların alacağı kamulaştırma bedelinin miktarını belirlemektedir. Ancak mevcut kanun 7 No'lu Genel Yorumlar ile Temel Prensiplerle bağdaşmaktan uzaktadır. Taşınmaz mal sahipleri kamulaştırma bedeli olarak mal varlıklarının rayiç bedelini alırlar ki bu bedel 7 No'lu Genel Yorumu göre "yeterli" değildir. Örneğin bir toprak evin veya irak bir alanda bulunan birkaç hektarlık bir arazinin rayiç bedeli civar kasabalardan birinde yeni bir ev veya arazi almak için asla yeterli olmayacaktır. Özellikle de kamulaştırma nedeniyle civar bölgelere malları kamulaştırılanların hücum edeceği, dolayısıyla da fiyatların bir anda yükseleceği göz önünde bulundurulduğunda. Bundan ötürü Dünya Bankası'nın gibi uluslar arası standartlar, yitirilen mal varlığının ikame bedelinin telafi edilmesini şart koşmuştur. Bunun dışında iş olanaklarının kaybı da, Temel Prensiplerle çelişen bir biçimde, telafi edilmemektedir. Bu da baraj projelerinden olumsuz yönde etkilenen insanların gelirlerinde, çoğu zaman telafisi mümkün olmayan açıklar meydana getirmektedir.

7 No'lu Genel Yorum ve Temel Prensiplerde olduğu gibi 15 No'lu Suyla ilgili Genel Yorumda da projeden etkilenen insanların sürece **katılımına** ve kamulaştırma eyleminin bu insanlara **danışılarak yapılmasına** büyük önem verilmiştir. 26. Maddede de ifade edildiği üzere: "Taraf Devletlerin veya diğer üçüncü kişilerin, su hakkına müdahale edebilecek herhangi bir eyleme girişmesinden önce, ilgili yetkili merciler, böylesi eylemlerin hukuken caiz ve Sözleşmeye uygun bir şekilde gerçekleşmesini ve şunları kapsamasını sağlamalıdır: (a) eylemden etkilenmiş kişilere danışılması; (b) önerilen tedbirlere ilişkin tüm bilgilerin yerinde ve zamanında ifşası; (c) önerilen eylemlerin makul bir ihbar süresi içinde duyurulması; (d) eylemden etkilenen kişilere hukuki başvuru yollarının açık olması; (...)"

2942 sayılı kanuna göre **birçok durumda kamulaştırma eylemi mal sahibinin katılımı olmaksızın yapılmaktadır**. Mimar ve mühendislerden oluşan kıymet takdir heyeti mal sahibinin katılımı olmadan taşınmaza değer biçer. Ardından mal sahibiyle pazarlık süreci başlar. Eğer mal sahibi heyet tarafından biçilen değer altındaki bir bedeli kabul ederse, kamulaştırma işlemi iptale yer vermeyecek şekilde başlatılır. Eğer ortak bir karara varılmaz ise, mahkeme kamulaştırma bedeli olarak çoğu zaman heyet tarafından biçilen değere yakın bir bedel tespit eder ve kamulaştırma işleminin tapu senedi dairesiyle birlikte tescil edilmesine karar verir. Bu olduğu vakit, mal sahibinin itiraz ve şikâyetleri hali hazırda değerlendirme aşamasında olsa dahi, tahliye işlemi başlatılır.

Bakanlar Kurulunun 3634 sayılı Milli Müdafaa Mükellefiyeti Kanununun şartı gereği olağanüstü hal hükmünü verdiği durumlarda **Kamulaştırma Kanununun 27. Maddesinin Acele Kamulaştırmaya imkân veriyor olması** ayrı bir endişe unsurudur. Baraj projeleri için

¹⁵ Prof. M. Cernea, Bkz. Dipnot 8

yürütülen kamulaştırma işlemi bu madde gereğince gerçekleştirilmektedir. Mahkemeler, kıymet takdir heyetince belirlenen kamulaştırma bedelinin, mal sahibinin adına kayıtlı bir hesaba yatırılmasını hükmeder. Mal sahiplerinin kendileri dahi bu süreçten haberdar edilmezler. Sadece kamulaştırma işlemi başlatıldıktan sonra mahkemeye başvurup kamulaştırma bedeline itiraz edebilirler. Türkiye Su meclisinin edinmiş olduğu deneyime dayanarak, kamulaştırılan arazinin kalitesi çoğu zaman yeterince hesaba katılmaz ve davaların açılması için en az bir yılın geçmesi gerekir. Dolayısıyla etkilenen kesimin sürece katılması bu madde gereğince engellenmiş olur.

Sonuç olarak etkilenen kesimin dava sürecine katılımı, 7 ila 15 No’lu Genel Yorumlar ile Kalkınma Temelli Tahliye ve Yer değiştirme Temel İlke ve Kılavuzları tarafından şart koşulduğu gibi sağlanmamaktadır. Bu durum özellikle söz konusu kanunun 27. Maddesinde yer alan Acele Kamulaştırma hükmünde belirgindir. Söz konusu kanun, kamulaştırmaya tabi olan şahısların geçim yollarını onaracak ve Sözleşmenin 11. Maddesine konu olan yeterli bir yaşam standardı hakkına imkân verecek yeterli mali imkânı sağlamamaktadır.

2.1.1.2 T.C İskân Mevzuatı

Devlet eliyle tahliye edilmeyi seçen ev sahiplerinin yeniden yerleştirilme sürecini düzenleyen **5543 sayılı yeni İskân Kanunu** 2006 yılında onaylanmıştır. Yakın tarihli olmasına karşın kanun, insan hakları odaklı iskân kanunlarının ön koşullu olarak kabul edilen bazı temel şartları göz ardı etmektedir¹⁶:

- Geçim yollarının iyileştirilmesi, kazancın paylaşımı, risklerin analiz edilip hafifletilmesi veya yer değişiminin en aza indirgenmesi için konulan mevcut bir hüküm yoktur. Bunun yanı sıra ne kapsamlı bir yeniden yerleşim planı, ne de herhangi bir gelir telafi stratejisi talep edilmiştir.
- Etkilenen insanları yeniden yerleşimle ilgili seçenek ve haklarından haberdar edecek bir hüküm yoktur.
- Etkilenen insanların hayatlarını kökten değiştirecek olan bu projelere katılımları sağlanmamaktadır. Etkilenen insanlara, yeniden yerleşim açısından tercih ettikleri uygulanabilir teknik ve ekonomik alternatiflerle ilgili olarak danışılması öngörülmemiştir. Farklı daire yetkililerinden oluşan bir yeniden yerleşim koordinasyon komitesi, kimin yeniden yerleştirileceğine ve taşınmaz malın tahsisine karar verme yetkisine sahiptir.
- Yeri değiştirilen aileler yer değişiminin yapılacağı mevki üzerinde etki sahibi olamazlar. Bakanlık tarafından tahsis edilen alanı kabul etmezlerse yeniden yerleştirilme haklarını da kaybederler.
- Arazi veya altyapı tesisi sahibi olup da yeniden yerleştirilmeyi seçmiş olanlar, ikame ödeneklerinin yeniden yerleşim fonuna yatırılmasını kabul etmekle yükümlüdürler. Eğer yetkili mercilerce uygun görülen yeniden yerleşim mevki bu ödenekten pahalıya geliyorsa, yeri değiştirilen kişiler aradaki farkı ödemek zorundadırlar ve bu masrafi karşılayabilmek için gerektiğinde borçlanabilirler. Borç ödenemez ise mülk Hazineye iade edilir.
- Etkilenen insanlar, ilan süresinin bitimini takip eden 90 gün içerisinde yeniden yerleşim

¹⁶ Bkz. 7 No’lu Genel Yorum, Dipnot 12; Kalkınma-Temelli Tahliye ve Yer değiştirme Temel İlke ve Kılavuzlar, Dipnot 13; Eberlein (2007) a.g.e, Cernea (2006) a.g.e.

başvurusunda bulunmalıdırlar. Bu tarihi geçirenler, yeniden yerleştirilme haklarını tamamen yitirirler. Ne var ki yeniden yerleştirilme konulu davaların ne kadar sürede karara bağlanacağına dair bir vade sonu verilmemiştir.

- Etkilenen kesimin takip eden 10 yıl içerisinde yeni ev/daire/konutlarını satması, devren kiralaması veya ipotēge vermesi yasaktır. Kendilerine tahsis edilen yerde ikamet etmek ve devlete kira ödemek zorundadırlar, aksi takdirde haklarını yitirirler. Ancak 10 sene sonra tahsis edilen mülkün sahibi olabilirler.
- Kamulaştırma ödeneđi haricinde, etkilenen insanlara yeni gelir imkânları sağlayabilmeleri için yalnızca kredi olanađı sunulmuştur. Tarım veya yeni iş kredileri gibi ekonomik fırsatların ikamesi için verilen krediler faiz yüküdüdür. Kredi temelli gelir telafisi tedbirleri, etkilenen geniş kitlelerin uzun vadeli borçlanması ve yoksullaşması bakımından büyük risk taşıdığından, Dünya Bankası tarafından tamamen yetersiz görülmüştür.
- Yeri deđiştirilen ve geçim kaynakları arazi temelli olan insanlar için araziden araziye yer deđişim stratejileri öngörülmemiştir.
- Bazı gruplara yeniden yerleştirilme hakkı verilmemiştir. Bunlar, yıllık asgari ücretin 12 katından fazlasını kazanan esnaf ve küçük tüccarlar; kamulaştırma sahasında ikamet eden devlet memurları ve devlet dairelerinde çalışan daimi işçiler; yeniden yerleşimin ilanından önceki 3 yıl içerisinde taşınmaz mallarını satıp aynı deđerde yeni bir mülk edinememiş olanlardır. Ayrıca, belli bir son tespit tarihine kadar yerleşim yerlerinden ayrı düşmüş olanlar, özellikle de 1990’lardaki silahlı çatışmalardan ötürü rızası dışında evlerini terk eden, suların yükselmesinden ötürü de asla evlerine geri dönemeyecek, dolayısıyla da hassaslıkları devam edecek olanlar ve de “Türk Kültürüne” ait olmayan göçmenlerdir (yasada belirtilmiş olduđu üzere).
- Hassas gruplara yönelik herhangi bir odađa rastlanmamıştır.
- Şikâyet ve ıslah mekanizması adına alınmış hiçbir karar yoktur.

5543 sayılı iskân kanunu, ne yeniden yerleştirmeyi asgari ölçēge indirgediđi ne de geçim yollarını tazmin edip iyileştirdiđinden, 7 No’lu Genel Yorum ve Kalkınma Temelli Tahliye ve Yer deđiştirme Temel İlke ve Kılavuzları’nda açıklanan barınma hakkını ihlal etmektedir. Söz konusu kanun, sadece kredi temelli telafi tedbirleri sunarak yeniden yerleşime tabi tutulan kesimi yüksek bir borçlanma riskiyle karşı karşıya bırakmakta ve onları Sözleşmenin 11. Maddesinde geçen yeterli bir yaşam standardı hakkından mahrum bırakmaktadır. Ayrıca belli grupları yeniden yerleşimden tecrit ederek veya yeniden yerleştirilen şahıslar yeni konutlarını kiralar, satar, ipotek ettirir veya borçlarını ödeyemezler ise mülk üzerindeki haklarını fes ederek, temel barınma haklarını ihlal etmektedir. Tam ve öncelikli olarak etkilenen kesimi İskân sürecinden haberdar etmeden ve onların onayını almadan yürütölen bu eylemler Temel Prensipleri ihlal etmektedir.

2.1.1.3 T.C. Çevre Mevzuatı

Çevre mevzuatı yeterli bir yaşam standardı hakkını iki şekilde etkilemektedir: a. 15 No'lu Genel Yorumun 56. paragrafında tanımlanan halkın etkin katılım hakkı ve: b. 15 No'lu Genel Yorumun 28. paragrafında tanımlanan şimdiki ve gelecek kuşaklar için yeterli ve güvenli suyun olmasının ağılanması hakkına istinaden.

Türk mevzuatında Sosyal Etki Değerlendirmeye (SED) ilişkin herhangi bir kanun hükmüne rastlanmaz iken, **Çevresel Etki Değerlendirmeye (ÇED)** ilişkin birbirinden farklı usuller mevcuttur. Ana mevzuat, 2872 sayılı Çevre Kanunudur; ÇED yönetmeliği bu kanunun 10. Maddesi gereğince uygulanır. Her ne kadar söz konusu kanuna göre yetkili merciler **sivil toplumun katılımını** sağlamakla yükümlü olsalar da, pratikte bu durum bazı etkenlerden ötürü engellenmektedir:

- 1997'den önce oluşturulan projeler, ÇED'den muaf tutulmaktadır.
- 17 Temmuz 2008'den beri, Valilik makamına bağlı çevre kurullarına Proje Tanıtım Raporuna dayanarak 0,5 ila 25 MW arasındaki baraj ve Hidro Elektrik Santralleri (HES) için ÇED raporuna ihtiyaç olup olmadığına karar verme yetkisi verilmiştir. Bu tarihten önce ise sadece 10 MW'ın altında olan projeler ÇED'den muaf tutulmakta, 10 ila 50 MW arası olan projelerse Proje Tanıtım Raporu göz önünde bulundurularak değerlendirmeye tabi tutulmaktaydı. 1993'ten beri HES'lerin de dâhil olduğu 26 bin proje ÇED'den muaf tutulmuştur. Aşağıda incelenen Yuvarlakçay örneği bizlere küçük ölçekli HES'lerin bile yiyecek ve su haklarını ihlal etmekte olduğunu açıkça göstermektedir; dolayısıyla kayda değer bir çevresel etki değerlendirme sürecinden muafiyet, Sözleşme hükümlerince korunan hakların ihlalinin önünü açmaktadır.
- Katılımın ve istişarelerin anlamlı bir biçimde hayata geçirilmesine yer veren bir yönetmelik yoktur. Pratikte büyük ölçekli baraj projeleri için bile etkili bir katılım olayı yaşanmamakta ve ÇED'ler -yürürlüğe girmiş dahi olsalar- etkilenen kesime bildirilmemektedir. Örneğin Ilısu barajı projesi için hazırlanan ÇED raporu, Ilısu Kampanyasının Avrupa ayağını yürüten STK'ların, projeye destek veren Avrupalı hükümetlere ÇED'in Türkçe yayınlanması konusunda baskı yapmasının ardından Türkçe olarak yayınlanmıştır.

Taraf Devlet'in yerine getirmesi gereken öncelikli esaslardan biri de, Su Hakkına dair 15 No'lu Genel Yorumun 28. Paragrafında belirtilen “**şimdiki ve gelecek kuşaklar için yeterli ve güvenli su olmasını sağlamak** için geniş kapsamlı ve bütüncül strateji ve programlar benimsemelidir” ilkesidir. Ayrıca “(d) önerilen gelişmelerin yeterli suya erişime engel olmamasının sağlanması; (e) mevcut su ile **doğal ekosistem havzaları** üzerinde iklim değişimi, çölleşme, topraktaki tuz miktarının artması, ormansızlaştırma ve biyolojik çeşitliliğin azalması gibi etkileri olabilecek eylemlerin söz konusu etkilerinin değerlendirilmesi” de bu strateji ve programların esasları olarak açıkça belirtilmiştir.

Türkiye Çevre Mevzuatı yakın zamanda değiştirilmiş veya Taraf Devlet tarafından yeni şekli verilmektedir. Nitekim Yenilenebilir Enerji Kanunu ile Tabiatı ve Biyolojik Çeşitliliği Koruma Kanunu tasarısı Taraf Devlet'in yükümlülüklerini yerine getirmesi konusunda büyük endişe uyandırmaktadır.

Aralık 2010'da Taraf Devlet, **Yenilenebilir Enerji Kanununda** koruma alanları içinde veya civarında baraj, HES ve diğer enerji projelerinin yapımının önünü açacak şekilde değişiklikler yapma kararı almıştır.

29 Aralık 2010 tarihli ve 6094/5 sayılı yasa değişikliğine göre,

“Milli park, tabiat parkı, tabiat anıtı ile doğa koruma alanlarında, muhafaza ormanlarında, yaban hayatı

geliştirme sahalarında, özel çevre koruma bölgelerinde ilgili Bakanlığın, doğal sit alanlarında ise ilgili koruma bölge kurulunun olumlu görüşü alınmak kaydıyla yenilenebilir enerji kaynaklarına dayalı elektrik üretim tesislerinin kurulmasına izin verilir.”

3. Maddenin 11. Paragrafında yenilenebilir enerji kaynakları; “Rüzgâr, güneş, jeotermal, biokütle, biokütleden elde edilen gaz (çöp gazı dâhil), dalga, akıntı enerjisi ve gel git ile kanal veya nehir tipi veya rezervuar alanı 15 kilometrekarenin altında olan hidroelektrik üretim tesisi kurulmasına uygun elektrik enerjisi üretim kaynakları” olarak tanımlanmıştır.

Bu yasayla birlikte milli parklar, tabiat parkları, tabiat anıtları, doğa koruma alanları, muhafaza ormanları, yaban hayatı geliştirme sahaları ve özel çevre koruma bölgeleri gibi yenilenebilir enerji kaynaklarında her türlü elektrik üreten tesisin yapımının önü açılmıştır.

Bunlara ek olarak, 2010 yılının sonunda Çevre ve Orman Bakanlığı tarafından, bütün doğa koruma alanlarının statüsünün iptaline neden olacak “**Tabiatı ve Biyolojik Çeşitliliği Koruma Kanunu**” tasarısı TBMM'ye sunulmuştur.

Mevcut tasarımın 6. Maddesi uyarınca, bünyesinde Bakanlık temsilcileri ile baraj inşasından, madencilikten, tarım ve barınma dâhil çeşitli konularda faaliyet gösteren şirketlerin temsilcilerinin olduğu ve bunların oy çoğunluğuna sahip olduğu bir “Ulusal Biyolojik Çeşitlilik Kurulu” kurulacaktır. Kurul, kayıtlı korunan alanlar üzerinde yetki sahibi olacak ve bunların korunma statülerinin kaldırılıp kaldırılmayacağına karar vermekle görevlendirilecektir. Böylelikle, şu ana kadar tek yetkisi doğa koruma alanlarını tespit etmek olan yerel koruma kurulları tarafından alınan kararlar da iptal edilebilecektir.

Tabiatı Koruma örgütleri, bir önceki kanuna nazaran yeni kanundaki ana fikrin, kaynakların kullanıma açılıp, biyoçeşitliliği koruyacağına tabiatı tahrip edecek yatırımların yapılabileceği şekilde yeniden tanımlandığı konusunda derin endişe duymaktadır (tasarımın 1, 2, 3. ve 4. maddeleri). Ayrıca kanunun tanımına ve uygulamasına bağlı çok önemli hususlar sonraki bir aşamada tasarı halinde yönetmeliğe uygun hale getirilmeye bırakılmıştır; bu da tasarımın ana esası ile işlerliğini ciddi ölçütlerde zayıflatmaktadır.

Her ne kadar tasarımın içerisinde “Tabiat ve biyolojik çeşitliliğin yönetiminin karar alma sürecinde şeffaflık ile yeterli düzeyde katılım sağlanması esastır” hükmü geçiyor olsa da, kanun tasarısının hazırlık süreci katılıma açık olmamış, Sivil Toplum Örgütleri için ise ya sal süreçle ilgili bilgi edinmek neredeyse imkânsızlaşmıştır.

Çevre örgütleri, hızlı ve üstü kapalı yasal süreç ile Trabzon Kültür ve Tabiat Varlıklarını Koruma Kurulu'nun İkizdere Vadisinde yapımı planlanan 22 adet hidroelektrik santralinin iptal edilmesine ve bölgenin Doğal Sit Alanı ilan edilmesine ön ayak olması arasında doğrudan bir ilişki görmektedir.

Her iki kanun da, **Taraf Devlet'in** 2023 yılına kadar var olan 2000 sulama ve içme suyu barajına ek olarak 1738 baraj ve Hidroelektrik santrali daha inşa etmeye yönelik olan **planını hayata geçmesine olanak sağlayacak zeminin** oluşturulması amacıyla tasarlanmıştır. Türkiye Su Meclisi, 10 bin kilometrelik nehrin, ülke genelinde neredeyse hiçbir sağlıklı akarsu sistemi bırakmayacak şekilde rezervuar alanına dönüştürüleceğini öne sürmektedir. Bir taraftan söz konusu projeler hayata geçirilirken, havza veya ülke genelinde ne bir çevre sel ne de sosyal etki değerlendirme yapılmamış olduğundan, bu barajların biyoçeşitliliği ve kırsalda yaşayan insanları nasıl etkileyeceğine dair kesin bir kanı yoktur¹⁷.

Bu nedenle Türkiye Su Meclisi, yüzden fazla endemik bitki türünün neslinin tükenmesinden, bunlara ek olarak Türkiye'de bulunan sayısız kuş, kıyıl, sucul ve memeli türünün de baraj ve

¹⁷ Türkiye Su Meclisi (2011): HES'ler, Barajlar ve Türkiye'de Doğanın Konumu. http://anadoluyuvermeyecegiz.net/dosyalar/hepp_report_web.pdf

HES inşaatlarından ötürü yok olmasından veya sayılarının azalmasından korkmaktadır. Yukarıda da belirtildiği gibi rezervuarlarda biriken suyun kalitesinin insan sağlığına olan olumsuz etkileri ve barajların aşağısında bulunan suya erişim gibi başkaca etkiler de beklenmektedir.

Tehdit altında olan biyoçeşitlilik sıcak nokta örnekleri raporun devamında belirtilmektedir.

Sonuç olarak yenilenebilir Enerji Kanunu ile Tabiatı ve biyolojik çeşitliliği koruma kanun tasarısında yapılan değişikliklerin, 15 No'lu Genel Yorum'un 28. Paragrafında tanımlandığı şekliyle, güvenli suyun ve biyoçeşitliliğin şimdiki ve gelecek nesiller için korunmasına ilişkin engelleyici tedbirler ihtiva ettiği görülmektedir. Dolayısıyla yapılan bu değişiklikler, Taraf Devlet'in su hakkını korumadaki temel yükümlülüğünü ihlal etmektedir.

Tabiatı ve Biyolojik Çeşitliliği Koruma Kanunu'nun tasarlanma süreci ile 2872 sayılı Çevre Kanunu'nu kapsamında olan Çevresel Etki Değerlendirme Yönetmeliği, 15 No'lu Genel Yorumun 15. Paragrafında belirtildiği gibi etkilenen halkın tüm bu sürece anlamlı bir biçimde katılma hakkını yerine getirmemektedir.

2.1.2 Örnek Olay İncelemeleri

Aşağıdaki örnek olay incelemeleri, Taraf Devletin barajdan etkilenen insanların yeterli yaşam standardı hakkını sağlamakta başarısız olmasıyla ilgili kaygılar içermekte ve aynı zamanda taraf devletin mevzuatındaki yetersizlikleri vurgulamaktadır.

2.1.2.1 Örnek Olay incelemesi 1: İlsu Barajı



Temeller: İlsu barajı, Güneydoğu Anadolu'da Dicle Nehri'nin üzerine planlanmış 12.000 MW'lık bir hidroelektrik santral projesidir. Bu proje Türkiye'de, başta Kürtler olmak üzere diğer etnik gruplar (Süryaniler, Araplar, Türkler) da dâhil, sayısı 78.000'e varan bir kitleyi doğrudan etkileyecektir. Nehrin aşağısında kalan Irak'ta, binlerce insan daha etki altında kalacaklardır. 313 kilometrekarelik rezervuar, bazıları tehlike altında olan çok sayıda canlı

türünün (Fırat yumuşak kabuklu kaplumbağası gibi) yaşam alanını ve 12.000 yıllık Hasankeyf şehri de dâhil 300 arkeolojik alanı sular altında bırakacaktır.

2009 Temmuzunda projeyi uluslararası standartlarla uyumlu hale getirmek amacıyla girişilen çabaların sonuçsuz kalması nedeniyle Almanya, Avusturya ve İsviçre'nin ihracat kredi kuruluşlarının garantilerini geri çekmesine karşın Taraf Devlet, baraj inşaatı çalışmalarını insan haklarını korumaya yönelik bir tutum sergilemeden sürdürmektedir. Planlama süreci ile mevcut uygulamalar Komite tarafından belirlenen standart ve Temel Prensiplerin sürekli yadsındığını göstermektedir

Katılım eksikliği: Avrupalı İhracat Kredi Kuruluşları'nın halkın katılımının sağlanması yönündeki talebi üzerine bazı istişareler yapılmış olmasına rağmen bunlar, ifade özgürlüğüne olanak veren bir çerçevede yürütülmemiştir. Yıllardır süren güvenlik güçleri ve PKK arasındaki silahlı çatışmalar ve hüküm süren insan hakları ihlalleri sonucunda, istişare toplantılarında bulunan kolluk güçlerinin varlığı halkı sindirmiştir. Dahası, devlet yetkilileri halkı proje aleyhinde söylemde bulunmaya devam ettikleri takdirde tartışmaları sonlandırmakla tehdit etmiştir. Ayrıca inşaatın çevresine yeni askeri karakollar kurulmuş ve bölgenin daha da askerleşmesine yol açılmıştır.

Bunun yanı sıra, Devlet Su İşleri (DSİ) her ne kadar uluslararası uzmanlar eşliğinde İlsu Köyü'nü ziyaret ettiği sırada yeniden yerleşim sahası hakkında halkın görüşlerini almayı kabul etmiş olsa da sözünde durmamış ve etkilenen nüfusun katılımını gözetmeden yeniden yerleşimin yapılacağı sahayı tek başına tayin etmiştir. Tarımsal amaçlara uygun olmadığını düşünen köylüler yeniden yerleşim sahasına ısrarla karşı çıkmışlardır.



Mevcut durum: İlsu dâhil ilk etkilenecek olan köyler ile rezervuar alanındaki tek ilçe olan

Hasankeyf'de bulunan baraj ve yeniden yerleşim sahalarının inşasına 2010 yılında başlanmıştır.

İlisu'nun kamulaştırılması: 2008 yılında Kamulaştırma Kanunu'nun 27. maddesi temel alınarak inşaat sahasına yakın bölgelerde (İlisu ve Karabayır Köyleri) acele kamulaştırmaya başlanılmıştır. Söz konusu kamulaştırma doğrudan ve de acil olarak uygulanmış ve dahası halkın katılımı ve kanuni tazminat yolları (yukarıda anlatıldığı şekilde) engellenmiştir. Şubat 2011'de, yine 27. madde temel alınarak Resmi Gazete'de iki köy için daha (İlca ve Koçtepe köyleri) kamulaştırma ilanı yayınlanmıştır¹⁸.

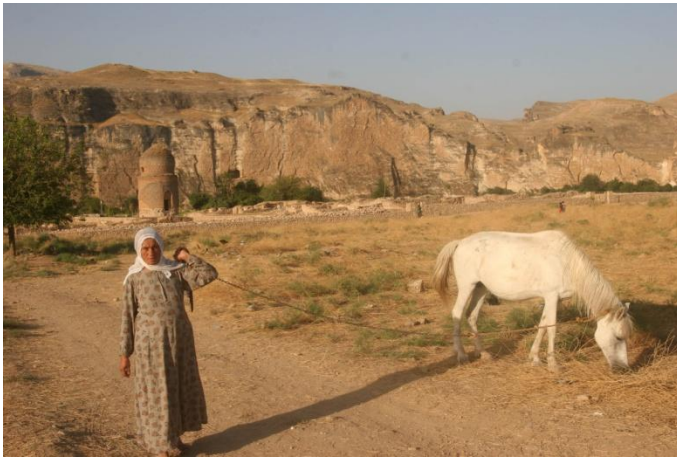
İnşaat sahasının tozu ve gürültüsü yüzünden eski köylerindeki hayatları katlanılmaz hale gelen Ilisu halkı 2010 sonunda yeni yapılan konutlara taşınmak zorunda kalmıştır. Eski evleri için köy halkına 20 ila 35 bin Türk Lirası arasında tazminat ödenirken, yeni evlere 70 bin Türk Lirası değer biçilmiştir. Hürriyet ve Radikal gazetelerinin bildirdiğine göre, üç yüz yıllık ağaçların olduğu bahçeler için bile aynı tazminat ödenmiştir. Çoğu aile ferdi kısa zamanda gündelik ihtiyaçlara harcayacakları iki bin liralık paylarıyla kaderlerine terk edilmiştir¹⁹.

Yeni Ilisu'da hayat - elverişsiz konutlaşma, gelir yoksunluğu²⁰: Köylüler evlerin çok kalitesiz ve ihtiyaçlarını karşılamaktan uzak olduğunu ileri sürmektedirler. Örneğin, kümeslerin mutfakların yanına yerleştirilmiş olması onları kullanılmaz hale getirmiştir.

Çevredeki bütün tarlalar başka köylere ait olduğundan yeni Ilisu'da hayvanlar için tahıl yetiştirecek toprak yoktur. Hayvanlar için uygun ahır olmadığından köylüler yeni yerlerine taşınmadan önce hayvanlarını satmak zorunda kalmışlardır. Yeni Ilisu'da sebze yetiştirmek yasaktır, bu da çiftçilerin eskiden olduğu gibi geçimlerini sağlamalarını özellikle zorlaştırmaktadır.

Bugüne kadar, gelir telafisi için hiç bir tedbir alınmamıştır; İhracat Kredi Kuruluşlarının talebine istinaden verilen sözlerden ne toprak, ne elverişli ahır ne de seralar köylüye sağlanmıştır. YYEP'da belirtilen mesleki eğitim kursları da yürütülmemiştir. Sorun giderme süreçleri veya başka türlü ıslah mekanizmaları da hayata geçirilmemiştir.

Gelirler inşaat sahasındaki çeşitli işlerden sağlanmaktadır ancak maaşlar çok düşüktür. 2011'in başında, yerli işçilerin Türkiye'nin başka yerlerinden gelen ve kendilerinden kat ve



kat fazla kazanan işçileri protesto etmeleriyle başlayan kargaşa, inşaat sahasının bir kaç günlüğüne kapanmasına sebep olmuştur²¹. Bu düşük maaşlarla köy halkının yeni evlerin parasını çıkarması ihtimal dışıdır. İnşaat tamamlandığında köy halkı büyük şehirlerde iş aramak zorunda kalacaktır. Bu durumda çalışan bireyler ailelerini terk etmek durumunda kalacak veya tersine, eğer ailece taşınırlarsa, yeni konutları üzerindeki haklarını yitireceklerdir. Bir

¹⁸ Resmi Gazete, 16 Şub. 2011, 1 Şub. 2011 tarihli 2011/1402 No'lu kararın açıklaması.

¹⁹ <http://www.hurriyetdailynews.com/n.php?n=an-absurd-village-for-ilsu-villagers-2010-12-13>

²⁰ Bu paragraf dipnot 18'de geçen bahis ve köylülerle yapılan münferit röportajlara istinaden kaleme alınmıştır. Köy halkının bölgede bulunan askeri ağırlıktan ötürü çekingen davranması ve uzaklığı ile askeri denetimin sıklığından ötürü sahaya erişimin zor olmasından ötürü birinci elden bilgi edinmenin zor olduğunu belirtme gereği duyuyoruz.

²¹ Fırat Haber Ajansı, 10 Mart 2011.

başka deyişle çoğu Yeni İlisu sakini ağır borçların altındadır ve gidecek yerleri olmadan yıkımın eşiğindedirler.

Binlerce insan daha etkilenecek: Ne İlisu'da, ne de inşaat sahasına en yakın konumdaki diğer köylerde gelir telafi tedbirleri alınmaması ve Türkiye genelinde baraj mağduru insanların sayısı 55.000 ila 85.000 arasında değişiyorken sadece İlisu rezervuar alanında topraklarını ve evlerini kaybedecek insan sayısının 11.000 olması, son derece endişe vermektedir. İnşa sahasında onlara cüzi de olsa gelir getirebilecek bir iş bulamadıkları takdirde, bu durum onlar için daha da kötüleşecektir.

Hasankeyf'in kaderi: Barajın 77 km yukarısında kalan Hasankeyf sakinleri, kentin tamamen turizme bağımlı olmasından ötürü, özellikle etkileneceklerdir. Kentin sular altında kalmasıyla, halk gelirinden mahrum olacaktır²². Taraf Devlet, anıtlardan bazılarının bir arkeolojik parka taşınacağını belirtmiştir. Ancak yıllar süren araştırmalar sonucunda, anıtların yer değiştirmelerinin olanaklı olduğuna dair herhangi bir veriye rastlanmamıştır. Dahası, söz konusu arkeolojik parkın tasarımının turist çekmeye elverişli olmadığı Avrupalı İhracat Kredi Kuruluşlarında çalışan uzmanlarca tespit edilmiştir.

Buna ek olarak 2009 yılında Kesmeköprü III köyü, Hasankeyf antik kentinin yer değiştirmesi adına kamulaştırılmıştır. Tarım yaptıkları ve imara açıldığı takdirde çok daha yüksek fiyatlara satabilecekleri toprakları mera olarak sınıflandırıldığından, ödenen tazminatlar arazisi kamulaştırılan halkın yeni bir hayat kurabilmesine imkân sağlayacak miktarda kesinlikle olmamıştır (metrekare başına 43 kuruş); çünkü çevre kentlerde daire edinebilmek için aldıkları tazminatın bir kaç misline ihtiyaçları vardır²³.

Hasankeyf çevresinde yaşayan köylü halk, 2010'un Aralık ayında yeniden yerleşim için başvuru yapmaya çağırılmıştır. Devletin planına göre, yeniden yerleşim toplu konutları onlar için "Yeni Hasankeyf" bölgesine dönüştürülecektir. Ancak, çoğunluğu Arap kökenli olan Hasankeyf sakinleri ile civar köyler arasındaki sosyal gerginlikler sık yaşandığından, Hasankeyf halkı civar köydeki halkla aynı yere yerleştirilmek konusunda çekimser davranmıştır. Sonuç olarak, herhangi bir istişarede bulunulmamış ve etkilenen halk yeniden yerleşim planlamasına katılım sağlayamamıştır.

Uluslararası etkiler: Büyük kaygı yaratan başka bir husus da nehrin aşağısında bulunan Irak'taki çiftçilerin su ve yemek hakkı üzerindeki etkilerdir. Bu husus, Taraf Devletin uluslararası yükümlülükleri bölümünde ayrıntısıyla incelenecektir.

Sonuç olarak, İlisu barajı inşaatının çevre halkının anlamlı bir katılımı olmaksızın başlatılmış olduğu ve de beslenme ve barınma haklarını açıkça ihlal ettiği görülmektedir²⁴. İnşaat çevresinde yürütülen kamulaştırma ve yeniden yerleştirme faaliyetleri, yoksullaşmayı önleyici tedbirler alınarak yürütülmediğinden, halkın yeterli bir yaşam standardına erişme hakkını ihlal etmektedir. Geçimleri için tarım

²² 13 Tem. 2010'da bir kayanın düşmesinden ötürü falezde bulunan Roma kalesi dâhil çoğu turist atraksiyonu ile nehir kenarındaki restoranlara erişim Devlet yetkililerince engellenmiş ve bu durum yöre sakinlerini zor duruma düşürmüştür. Neyse ki yetkililer yerel protestolara cevap vermiş ve sahayı Nisan 2011 itibariyle yeniden halka açacaklarını duyurmuşlardır.

²³ Kesmeköy III'te yürütülen kamulaştırma faaliyetleriyle ilgili kapsamlı bir açıklama için bkz. Ludwig W. Fliesser: "İlisu Baraj Projesinin Yönetimi. İlgili taraflar - Uluslararası Kurumlar - Uyumlu luk - Meşruyet". Tectum Verlag 2010. ISBN: 978-3-8288-2396-9. <http://tinyurl.com/3ftoygz>

Bkz. <http://www.swr.de/blog/tuerkei/2009/12/08/der-Ilisu-staudamm-verstaatlichung-auf-tuerkisch/>, <http://www.gegenstroemung.org/drupal/node/67>

²⁴ Kalkınma-Temelli Tahliye ve Yer değiştirme Temel İlke ve Kılavuzları; tahliyeden etkilenecek tüm kişilere tahliyenin gerçekleşeceği tarihten önce yapılacak yeterli ve makul bir duyurunun yapılmasını şart koşmuştur; 7 No'lu Genel Yorum, 13 ve 15. Para.

yapmalarının artık mümkün olmayışı, halkın beslenme hakkını şiddetle ihlal etmektedir. Yeniden yerleştirilen halk, ağır borç yükü altındadır. Topraklarının ikame edilmemesi, sürdürülebilir gelir telafisi tedbirlerinin alınmaması veya ayrılmaları halinde yeni konutları üzerindeki haklarını yitiriyor olmaları, onları çözümsüz bir durumla karşı karşıya bırakmaktadır. İskân konutlarının ailelerin ihtiyaçlarını karşılamayacak şekilde inşa edilmiş ve kalitesiz oluşu, konut haklarını ayrıca ihlal etmektedir. 50.000 ila 78.000 kişinin daha, elverişli gelir telafi tedbirleri alınmaksızın mevcut durumdan etkilenecek olmaları, bütünüyle rahatsızlık vermektedir.

2.1.2.2 Örnek Olay İncelemesi 2: Munzur Vadisi



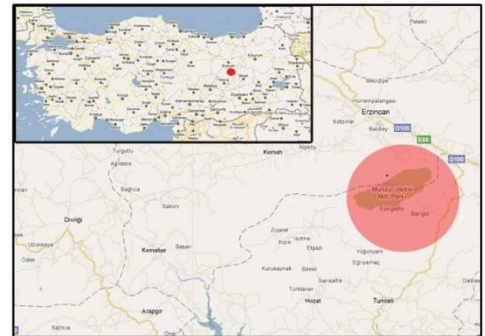
Tunceli (Dersim) ilinde, Munzur Nehri üzerinde sekiz büyük, on iki küçük baraj planlanmaktadır. Bunlardan bir küçük baraj inşa halindedir; 2009 sonbaharında su tutmaya başlayan büyük Uzunçayır Barajı dâhil üçünün inşası ise tamamlanmıştır. Nehir havzası adına bir geliştirme planı tasarlanmadığından, diğer iki büyük baraj olan Konaktepe I ve II barajlarının inşaatı mahkeme tarafından ertelenmektedir. Tunceli'deki bütün hidroelektrik

santrallerin toplam üretim kapasitesi 534 MW olup, tahmini maliyet tutarı 1,4 milyar Avro²⁵ olarak hesaplanmıştır (1.200 MW gücü ve 1,2 ila 2 milyar Avro maliyeti olan Ilisu Barajı'na nazaran).

Munzur Vadisi ve ona bağlı akarsu kolları doğal koruma alanı sayıldığından, bu barajların inşasının nüfus üzerinde ağır ekonomik etkileri olacaktır. Bütün bölge, doğal güzelliğinin cazip olduğu turizme bağımlıdır. Vadilerin sular altında kalması bu cazibeye büyük ölçüde zarar verecek ve bölgenin geliri düzeyini düşürecektir.

Uzunçayır rezervuarı bir kaç köyü sular altında bırakmış, sakinleri T.C mevzuatına göre yeniden yerleştirilmemişlerdir. Eğer planlanan bütün barajlar inşa edilirse, 84 köy daha kamulaştırılacak ve köy halkının evleri, tarlaları ile hayvanlarının otlakları sular altında kalacaktır. İnşa halindeki mevcut barajlar için olanlar dışında henüz kamulaştırma çalışmaları yürütülmemektedir. Ancak, diğer baraj projelerinin deneyimlerinden hareketle, tazminat miktarları ek destek olmadan yeniden yerleşim ve yeni gelir kaynakları oluşturmada yetersiz kalacaktır. Bazı barajların inşaatına başlanmasına rağmen, etkilenen nüfus - çoğunlukla küçük toprak sahipleri - ne yeniden yerleşim seçenekleri hakkında bilgilendirilmiş ne de onlara gelir telafisi tedbirleri önerilmiştir.

Uzunçayır rezervuarı Tunceli il merkezini ikiye bölmektedir. Diğer barajların tamamlanması ve nehrin



²⁵ Celal Turna: Munzur Vadisi ve Barajlar Sorunu, Tunceli (Dersim) Dayanışma Kurulu ve Dersim İnsiyatifi, İstanbul 2009.

bir dizi rezervuara dönüşmesi halinde, ilçeler il merkezinden ayrı kalacaktır. Etkilenen yerleşim yerlerinin hepsine alternatif yollar yapılacağı şüphelidir. Bu durum küçük yerleşim yerlerinde yaşayan halkın, yalnız il merkezinde bulunan sağlık hizmetleri ile yüksek eğitim olanaklarına ulaşma imkânlarını sekteye uğratacaktır. İl merkezi sakinleri, belediye sınırları dâhilinde planlanan Pülümür Barajı'nın inşasından, Munzur Nehri'ne ve kasabaların ardı bölgelerine olan ulaşımı kaybetmek suretiyle etkileneceklerdir. Ek olarak, kent rezervuarlarla çevreleneceğinden, bazı sağlık sorunları beklenmektedir (bkz. Bölüm 2.2).

Hayatlarına yaptığı bu ağır etkiye rağmen, etkilenen nüfusun sekiz büyük barajın inşası ve tahliye süreçlerinin planlamasında katılımcı rolü oynaması tamamen engellenmiştir. T.C mevzuatına göre, 1997 öncesinde planlanan projeler için Çevresel Etki Değerlendirme (ÇED) Raporu gerekli değildir ve bunlar için ne ÇED raporları ne de İskân Eylem Planları hazırlanmıştır. Yeni planlanan 12 HES' ten en az 3'ü için ÇED raporları hazırlanmış, yüzlerce yöre sakini ve topluluk temsilcisinin katılımıyla halka açık toplantılar düzenlenmiştir. Katılımcılar neredeyse oybirliğiyle HES inşaatlarına karşı çıkmışlardır. Ancak devlet yetkililerinin etkilenen nüfusun durumu hakkında nasıl bir yargıya varacağı belirsizdir.

Baraj ve HES'lere karşı direniş bölgede yaygındır. 10 Ekim 2010 tarihinde 20.000 kişi Uzunçayır Barajı'na ve diğer barajlara karşı yürümüş ve bugüne kadar Türkiye'de yapılmış çevreyle ilgili en büyük eyleme imza atmışlardır. Aralık 2010 sonunda bir Türk firmasına Pülümür Barajı inşaatı için izin verilmesine karşı 8 Ocak 2011'de 10 bin kişilik bir gösteri daha düzenlenmiştir.

Munzur barajlarının vadi halklarını köklerinden edeceği ve vadiyi doğal zenginliğinden ve bundan kaynaklanan gelirden mahrum bırakarak; beslenme, su ve barınma hakları dâhil, yeterli yaşam standardı haklarını ağır biçimde zedeleyeceği sonucuna varıyoruz. Yürütülmekte olan projelerle ilgili katılım ve kamulaştırma dereceleri yetersiz ila yok arasındadır; hazırlık aşamasındaki barajlar için katılım gelişmiştir, fakat anlamlılığı üzerine samimi şüpheler devam etmektedir ve Taraf Devlet'in etkilenen insanlardan tam anlamıyla ve önceden bilgilendirerek rıza almaya niyetli oluşu hakkında bir belirti yoktur.

2.1.2.3 Örnek Olay İncelemesi 3: Çoruh Nehri



Çoruh Nehri, Kuzeydoğu Anadolu'da Erzurum yakınlarından doğup, Artvin ilinden geçerek Karadeniz'e döküldüğü komşu ülke Gürcistan sınırlarına doğru akmaktadır. Çoruh ve kolları üzerinde bir kaç büyük baraj ve sadece Artvin ili dâhilinde 170 HES projesi planlanmaktadır. Gürcistan sınırından yukarıya doğru, iki büyük baraj; Muratlı (2005'te) ve Borçka (2006'da) tamamlanmıştır. Üçüncü büyük baraj olan Deriner, 1998'den beri inşa halindedir ve bu yıl bitirilmesi

öngörülmektedir²⁶. Diğer büyük barajlar nehrin orta kısmındaki Artvin ve Yusufeli barajları ve yukarıdaki Laleli, İspir, Güllübağ, Aksu ve Arkun projeleridir.

²⁶ <http://www.derinerprojesi.com/en/Deriner-Baraji.aspx>. Uygulama 03/03/2011

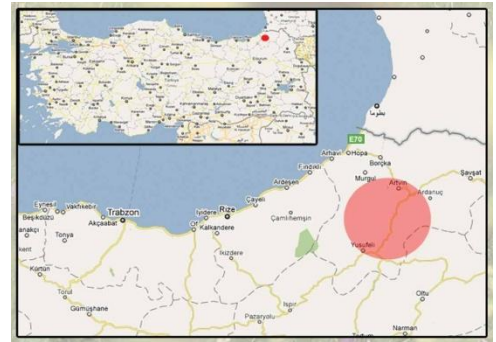
Çoruh Vadisi **doğal güzelliği ve yüksek biyoçeşitliliğiyle** ünlüdür. Rafting konusunda dünya çapında üne sahiptir ve çevre dağların güzelliği pek çok turisti kendine çekmektedir. Ilıman iklimi ve verimli toprağı sayesinde tarımsal üretim oldukça fazladır. Meyve, zeytin, pirinç ve diğer ürünler serpilmekte, yılda üç kez hasat alınmasına imkân vermektedir. Bölgede üretilen zeytinyağları uluslararası ödüller kazanmıştır.

Hâlihazırda inşası biten barajlar için yaklaşık 30 köy **kamulaştırılmıştır**. Saha araştırması yürütülmediğinden, etkilenen insanların sayısı tam olarak bilinmemektedir. Çoğunluk il merkezi Artvin'e veya ülkenin diğer şehirlerine göçerek yaşam savaşı vermektedir. Toprak sahiplerine ödenen kamulaştırma bedeli birim başına Orta Anadolu'ya kıyasla daha yüksek olmasına karşın, aileler küçük ama bereketli arsalarla sahip olduklarından toplam miktarlar düşük kalmıştır. Bazı toprak sahipleri hala kamulaştırma bedellerinin ödenmesini beklerlerken, toprak sahibi olmayan yöre sakinleri, bir tahliye ve yeniden yerleşim veya gelir telafisi tasarısı geliştirilmediğinden, yeni bir hayat kurabilmek için bekledikleri kamulaştırma bedeli veya başka türlü desteklerden yoksun kalmışlardır.

Çoruh Havzası'ndaki baraj projeleri bölgenin kalkınması için devletin dev yatırımları olarak gösterilmesine karşın, Artvin ilinin **nüfusunda** 2000'de 192.000'den 2010'da 164.000'e varan **sert bir düşüş** gözlenmiştir. Barajların ortaya çıkışıyla halkın kendi kaderinden şüpheye düşmesi bu durumun asıl sebebi olarak gösterilmekte, bu da projelerin faydalarının etkilenen nüfusla paylaşılması için özgün bir planın yokluğuna işaret etmektedir.

Nüfusun anlamlı bir katılımı gerçekleşmemiştir. Aksine, 11 Mart 2010 tarihinde Artvin Valisi, Yeşil Artvin Derneği'nin düzenlediği Baraj ve HES'lerin etkileri üzerine yapılması planlanan **kamuya açık bir konuşmayı engellemiştir**. İnşa hazırlığının 2010'da başladığı Arkun Barajı örneğinde halk, iş makinelerinin sahada belirmesiyle projeden haberdar olmuştur. Her ne kadar rezervuar alanı çok yüksekte bulunduğundan civarda köy olmasa da, bu topraklar otlak olarak kullanıldığından ilgili köylülere haber verilmeli ve danışılmalıdır.

Çoruh baraj projelerinin en önemli parçası **Yusufeli Barajı**'dır. İsviçre ve Fransa merkezli İhracat Kredi Kuruluşlarının (İKK) uluslararası standartlara uygun şekilde yürütülmedikçe proje için kredi garantisi vermeyeceklerini açıklamalarıyla, proje 2004 ve 2008 yıllarında geçici olarak dondurulmuştur²⁷. Bunun sonucunda Taraf Devlet'in, İKK'larca desteklenen finansmandan vazgeçip 2010 yılında Türk kaynaklardan fon almasıyla inşaat alanının hazırlıkları ve yol yapımlarına başlanmıştır. İlçe merkezi Yusufeli'nin 7.000 sakini dâhil toplam 17.000 kişi bu barajdan doğrudan etkilenmektedir. 2006-2007 senelerinde Avrupalı İKK'lar için bir Yeniden Yerleşim Eylem Planı taslağı hazırlanmıştır. Yeniden yerleşimin yapılacağı alana düzenlenen saha ziyaretleri, zeminin tamamen uygunsuz olduğunu ortaya koymuştur. Köylülerin ifadesiyle bu dağlık, aşırı kayalık alanda "mezar kazmak bile olanaksızdır". Tarım uzmanları, alanın kalıcı olarak ekilebilir araziye dönüştürülmesinin dev yatırımlarla dahi imkânsız olduğunu onaylamışlardır. Bu sarp dağlara yol yapmanın maliyeti muazzam olacağından ve bu masraflar devlet bütçesince karşılanmadığından, rezervuarların dolmasıyla birlikte ilçe merkeziyle bağlantısı kesilen köyler ve yeniden yerleşime tabi tutulan alanlar dış dünyaya ya kısmen



²⁷ Yusufeli Barajı ve öngörülen ÇED'le ilgili daha fazla bilgi için bkz. Berne Deklarasyonu: <http://www.evb.ch/p17384.html>

bağlanacak ya da hiç bağlanamayacaktır. Halen yeni bir yerleşim alanı bulunamamış, buna karşın inşaat faaliyetleri yeniden başlatılmıştır.

Çoruh Vadisi'ndeki barajlar yeterli bir yaşam standardı hakkını bir kaç açıdan ihlal etmektedir: Yüksek verimliliğe sahip toprağı sular altında bırakacaktır. Geçmiş kamulaştırmalar bu toprağın telafisi konusunda tamamıyla başarısızlığa uğramıştır. Taraf Devlet'in etkilenen nüfusa yeniden yerleşim alanı tayin etmeden Yusufeli Barajı'nın inşaatını tekrar başlatması açıkça rahatsız edicidir. Aynı şekilde Arkun Barajı inşaatı, 2010'da başlayan projelerde bile etkilenen nüfusun katılımının eksik olduğuna işaret etmiştir.

2.1.2.4 Örnek Olay İncelemesi 4: Yortanlı Barajı

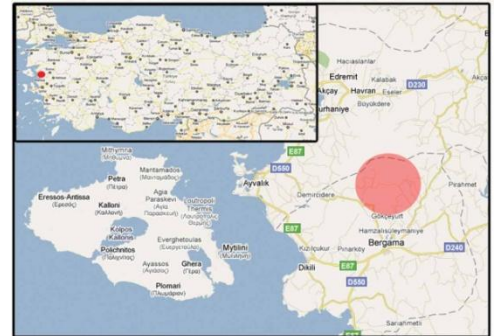


Yortan Çayı üzerinde bulunan Yortanlı Barajı Batı Anadolu'daki Kınık bölgesinin sulanması amacıyla planlanmıştır. Bölüm 2.3'te de belirtildiği gibi Yortanlı barajı Alliano arkeoloji sahasını sular altında kalmakla tehdit ettiğinden uluslararası kamuoyunun dikkatini çekmiştir. Rezervuardan yaklaşık 1.500 kişi etkilenmiş, Paşaköy ve Çaltıkoru köyleri tamamen boşaltılmıştır. Kamulaştırma iki aşamada yürütülmüş, ikinci aşamaya

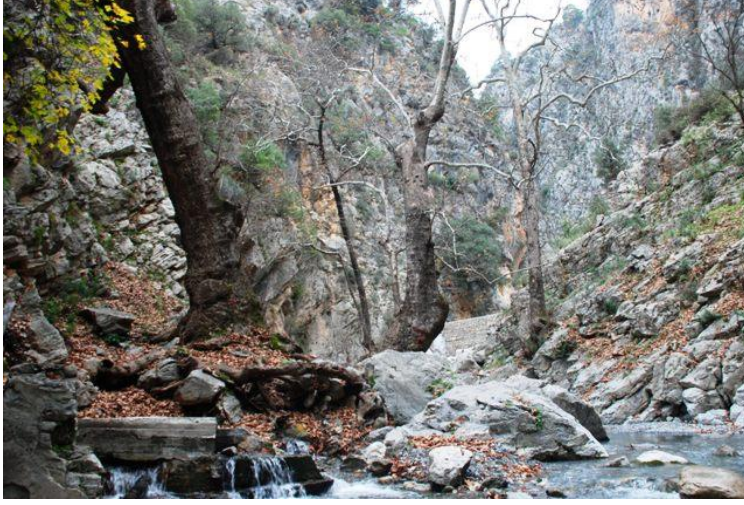
kalanlara daha az tazminat ödenmiştir. Çoğunlukla fakir olan köylü halk, haklarından haberdar olmadıklarını ve devlet yetkililerinin "parayı ya şimdi alırsınız ya da asla alamazsınız" imasında bulduklarını, bu nedenle tazminat bedelindeki düşüşle mücadele edebilmek için kendilerini fazlasıyla güçsüz hissettiklerini aktarmışlardır. Sakinlere ne yeniden yerleşim yeri teklif edilmiş, ne de hayatlarında belki de ilk defa bir arada gördükleri tazminat tutarını nasıl kullanacaklarına dair rehberlik hizmeti verilmiştir. Bergama ilçesine göçtükten sonra, aileler her biri ayrı yaşam savaşı vermekte ve yeni bir hayat kurmaya çalışmaktadır. Ne var ki yeni duruma uyum sağlayıp sağlamadıkları ve ne kadarının yoksulluğa düştüğü konusunda bir araştırma yapılmamıştır.

Devam eden davalara rağmen, Yortanlı rezervuarı ve Alliano antik kenti Şubat 2011'de sular altında kalmıştır.

Sonuç olarak, Yortanlı Barajı rezervuarını kamulaştırarak Taraf Devlet, mağdur kesimin hayatlarını etkileyen kararlara katılım hakkını hiçe saymıştır. Sözleşme kapsamındaki diğer haklar muhtemelen ihlal edilmiştir, fakat toprağını terk edenlerin geçimlerini tekrar sağlamalarıyla ilgili bir değerlendirme yapılmamış olduğundan bu ihlaller belgelenememektedir.



2.1.2.5 Örnek Olay İncelemesi 5: Yuvarlakçay Deresi'ndeki HES İnşaatı



Güneybatı Anadolu'daki Muğla iline bağlı Köyceğiz beldesinde bulunan Yuvarlakçay Deresi'ne yapılması planlanan Yuvarlakçay Elektrik Santrali, küçük HES projelerinin etkilerini gündeme getirmiştir.

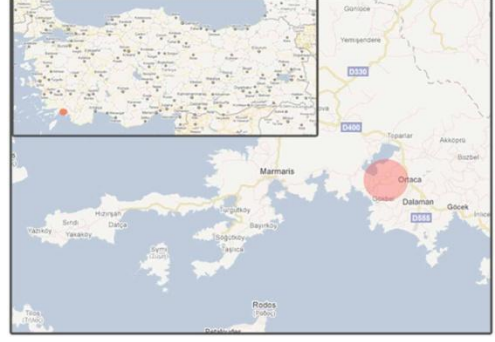
Proje bir nehir tipi HES olup, suyu toplamak için derenin kaynağına yakın inşa edilen bir regülatör barajından; suyu yatağından ayırıp elektrik santraline taşıyan 2,5 kilometre

uzunluğunda beton bir kanaldan; santralin 75 metre yukarısına yapılan yapay bir toplama rezervuarından; ve regülatör barajının yaklaşık üç kilometre aşağısına kurulan iki türbinli ve de 3,4 MW güç kapasiteli bir hidroelektrik santralinden meydana gelmektedir. Proje sahası inşaat şirketi tarafından Çevre ve Orman Bakanlığı'ndan 48 yıl 2 aylığına kiralanmıştır.

Yuvarlakçay tüm Köyceğiz-Dalyan havzası için önemli bir etkidir. Köyceğiz Gölü'nü yıl boyunca besleyen tek soğuk ve kireçli su kaynağı olan dere, gölün tuzlanmasını engellemeye de yardımcı olur. Hem zengin flora ve faunanın, hem de bölgede bulunan altı köy ile ilçe merkezinde ikamet eden yaklaşık 14.000 kişilik nüfusun **temel su kaynağıdır**. Derenin debisi ortalama 3,500 cm³/saniye olup, bölgeyi beslemeye ancak yetmektedir. Yuvarlakçay, meşhur Dalyan deltasının sazlıkları içerisinde Akdeniz'e bağlanan Köyceğiz Gölü'ne akmaktadır.

Etkilenen alan, 14.000 m²'lik Köyceğiz-Dalyan Özel Çevre Koruma Bölgesinde bulunmakta ve derenin kaynak kısmı resmen tanınan bir "Doğu çınarı anıtsal ağaç topluluğu" alanı içinde yer almaktadır. Bölge, devlete ait ormanlardan ve son derece verimli olan bu topraklarda genelde limon ve nar olmak üzere çeşitli meyve ve sebze yetiştiren küçük çiftçilerin şahsi tarlalarından oluşmaktadır. Proje (alanı açmak için ağaçların kesilmesiyle) başlayana kadar, çiftçilerin ne mülkü kamulaştırılmış, ne tazminat verilmiş, ne de yakın zamanda tarla ve sularını kaybedecekleri konusunda bilgilendirilmişlerdir. Aynı zamanda ormanda yaşayan yaklaşık 6.000 kişiden 100'ü de projeden etkilenmiştir. Devlet arazisi olan ormanlarda yaşamak her ne kadar yasal olmasa da, 20 yıldan uzunca bir süredir bu insanların varlığına müsamaha gösterilmiş, bazıları çeşitli dönemlerde hapis cezaları da dâhil hüküm giymiş, bazıları da Orman Bakanlığı tarafından haricen ormancı olarak kullanılmışlardır. Projeye karşı çıkmalarına tepki olarak bu aynı kişiler sorgulanmış, ormanda yasadışı yaşamaları ve evleri yüzünden mahkemeye sevk edilmişlerdir. Yuvarlakçay HES Projesinin inşasının devamı halinde, etkilenen kişiler derenin suyuna tamamen bağımlı olan evlerini ve topraklarını kaybedeceklerdir.

Her şeyden önce, **köylüler içme sularını kaybetmekten korkmaktadırlar**. Altı köyün yaklaşık 14.000'lik nüfusu içme sularını doğrudan derenin 50'yi aşkın kaynağından edinmektedir. Bilimsel incelemelere göre suyun kalitesi çok yüksektir ve köyler suyu kaynağına borular çekmek suretiyle başkaca alet kullanmadan veya işlem yapmadan çekmektedir. HES dere kaynağının çok yakınına planlandığından köylüler bu güne kadar çok saf olan suyun, türbülansın kaldıracağı çamur ve taşlarla kirlenmesinden ve rezervuarda oluşacak bakteri ve hastalıkların suya yayılmasından korkmaktadırlar.



Suya erişimin kaybı kalıcı olabilir, çünkü rezervuar derenin kaynaklarını sular altında bırakıp yüksek basınca ve sedimana maruz bırakırken, zamanla -bu kireçli bölgelerde sık rastlandığı söylenen- suyun başka yerlere kaçmasına da sebebiyet verebilir. Aynı zamanda, köylü halk 3,500 cm³/saniyelik toplam debinin 1,500 ila 2,000 cm³'ünü sulama ve içme amaçlı kullanmaktadır. Ancak proje planına göre, yalnız 450 cm³ köylülerin kullanımına ayrılmış olup 500 cm³ derenin özgün yatağından vahşi hayat için akıtılırken, suyun geriye kalan üçte ikiden fazlası kanaldan türbinlere gönderilecektir. Bu miktar sonradan dere yatağına bırakılacak olmasa da, sınırları dışında kalacağından yukarıdaki köyler için bir anlam taşımayacak ve özellikle yaz aylarında rezervuarda bekleyip ısınan ve türbinlerden geçen su eski kalitesini kaybedecektir. Bu nedenlerden ötürü komşu köylerle su üzerine ihtilaflar yaşanması ve su kıtlığı ile varlık koşullarının genel anlamda kötüye gitmesi sebebiyle köylülerin nihayetinde göç etmeleri ihtimal dâhilindedir.

Dere endemik, soyu tükenmekte ve özel koruma altında olan Sığlaları (*Liquidamber Orientalis*) ve kaynağına yakın bulunup bazıları proje için zaten kesilmiş olan anıtsal doğu çınarlarını (*Platanus Orientalis*), yine kaynak yakınlarında yaşayıp soyları tükenmekte olan ve koruma altına alınmış su samurlarını (*Lutra Lutra*) besin kaynağı olduğundan, flora ve fauna üzerindeki etki de azımsanmayacak nitelikte olacaktır.

Bütün bu etkilerine rağmen proje, 2003 yılında düzenlenen Çevresel Etki Değerlendirme (ÇED) Mevzuatı kapsamındaki ÇED yükümlülüğünden muaf tutulmuş ve bir ÇED raporu hazırlanmamıştır²⁸.

Ne bir sosyal etki değerlendirme, **ne de etkilenen insanlara proje hakkında resmi bir duyuruda bulunulmuştur**. Köylüler, makineler inşaat sahasını hazırlamak için vadide göründüklerinde bu durumdan haberdar olmuşlardır. Ayrıntılı inşaat planlarına erişmek istediklerinde yönetim onları vadideki HES'i yapan ve Türkiye çapında planlama aşamasında toplam 19 nehir tipi ve bir baraj tipi HES projesi olan Akfen Holding'e yönlendirmiş, planlara erişim istekleri firma tarafından geri çevrilmiştir. Projenin yalnızca kısa bir tanımı yayımlanmıştır.

Köylüler belirlenen inşaat sahasında Aralık 2009'dan Kasım 2010'a kadar süren bir protesto kampı kurmuş ve avukatlar projeye verilen çeşitli izinlere karşı 16 adet dava açmışlardır. Bazı mahkeme kararları etkilenen insanlar lehine sonuçlandığından proje an itibarıyla durdurulmuştur. Mahkemece iptal edilen izinlerden bazıları firma ve DSİ arasındaki su kullanım anlaşması; Muğla Valiliği tarafından Kültürel ve Doğal Mirasın Korunması'na dair

²⁸ Çevresel Etki Değerlendirme Yönetmeliği 2008 yılında değiştirilmiştir.

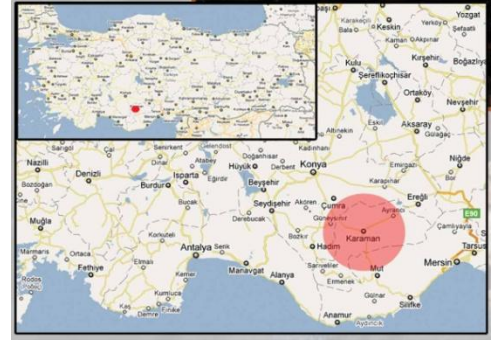
verilen yaşlı anıtsal ağaçların kesim izni ve santralin mimari planıdır. Firmaya verilen lisanslara ve devletin projeyi ÇED yönetmeliğinden muaf tutmasına karşı açılan davalar halen sürmektedir.

Sonuç olarak, ÇED raporu hazırlanmadan ve etkilenen nüfusun katılımı sağlanmadan projeye lisans verilmesi Sözleşmede geçen hakları ağır biçimde ihlal etmektedir²⁹. Projenin uygulanması barınma, beslenme ve en önemlisi, su kalitesinde şiddetli bir bozulmaya neden olacağından, suya erişim haklarına ciddi bir tehdit oluşturmaktadır. Bu durum özel olarak, kırsal alanda geleneksel su kaynaklarına erişimin korunması gerektiğini belirten Genel Yorum 15 No'lu 15' 16(c). Paragrafının ihlalidir.

2.1.2.6 Örnek Olay İncelemesi 6: Göçebe Nüfus Üzerindeki Etkiler

Baraj ve HES inşaatlarının Türkiye'deki göçebe hayat üzerinde de ağır etkileri vardır.

Sarıkeçili Yardımlaşma ve Yaşatma Derneği'ne göre Göksu-Ergene Havzası'nda yüzlerce göçebe aile, geleneksel hayat biçimleri ile kültürlerinin yok olması tehlikesiyle karşı karşıyadırlar. Sürüleriyle mütevazı bir yaşam süren Yörük halkı, akarsu vadilerinin bütünlüğüne ve sunduğu su ve otlaklara tamamen bağımlıdırlar. Bu nedenle baraj inşaatları, Yörük kültürüne ve bu kültürün ekonomik temelini ağır bir tehdit teşkil etmektedir. Göksu-Ergene Havzası'na pek çok küçük ölçekli baraj ve HES'in yapılmasıyla, yaylak ve kışlakları arasındaki geleneksel rotalar inşaat sahaları ve su baskınları nedeniyle engellenmiştir. HES'ler arasında, nehirler küçük çaylara indirgendiğinden su kıtlığı çekilmektedir. Son yıllarda alternatif rotalar bulmak daha da zor hale gelmiştir. Yaylalardaki otlaklara sürülerini nasıl güdeceklerini bilmediklerinden, kışlaklarındaki çoğu aile dardadır. Su ve yiyeceğin olmayışı temel bir sorun olduğu gibi, sürülerini alıştikları yolların dışına sürmek ve inşaat gürültüsünden rahatsız olan hayvanları sakinleştirmek de göçü zorlaştıran etkenlerdendir.



CounterCurrent Örgütü ve Berne Deklarasyonu tarafından görevlendirilen bir veri toplama görevinin saptamasına göre, Ilisu Barajı'nın yapımı halinde, Dicle ve Botan vadilerindeki binlerce göçebe de aynı zorluklarla karşı karşıya kalacaklardır³⁰.

Not düşülmelidir ki, göçebe nüfus geleneksel hayatlarını sürdürmekte zaten ciddi sorunlar yaşamaktadır. 2004'te yürürlüğe giren Orman Yasası keçi sürülerini otlatmak için ormana arazilerini kullanmalarını yasakladığından kültür ve geçim kaynakları tehdit altındadır. Bu alanlara izinsiz girmeleri ağır maddi cezalara yol açtığından ekonomik temelleri daha da gerilemiştir.

²⁹ 15 No'lu Su Hakkı Genel Yorumunun 48. Paragrafı ile 21No'lu Genel Yorumun 55(e). Paragrafında ve Kalkınma-Temelli Tahliye ve Yer Değiştirme Temel İlke ve Kılavuzları'nda açıklandığı gibi tahliyeden etkilenen tüm kişilere tahliyenin gerçekleşeceği tarihten önce yapılacak yeterli ve makul bir duyuru nun yapılması şart koşulmuştur.

³⁰ 17 ila 24 May. 2009 tarihinde gerçekleşen Ilisu Gezi Raporu. Berne Deklarasyonu ve CounterCurrent öncülüğündeki veri-toplama misyonuna ait Rapor.

http://www.gegenstroemung.org/drupal/sites/default/files/Report%20NGOs%20Iisu%20May2009-p_0.pdf

Geçtiğimiz yıllarda, Güney Anadolu'daki 2.000'den fazla göçebe su ve otlaklara erişim yollarının engellenmesinden ötürürü göçebelikten vazgeçmiş ve çoğunluğu Karaman ilçe merkezi olmak üzere bu bölgede yerleşik hayata geçmişlerdir. Bayındırlık ve İskân Bakanlığı'nca kendilerine tahsis edilen yerleşim yerleri cami veya alışveriş merkezi gibi merkezi altyapılardan yoksundur. Buraya ancak geçen sene bir okul, o da uzun mesafe yüzünden birçok çocuk eğitimden mahrum kalınca yapılmıştır. Yerleşik hayata geçen göçebelerin işsizlik oranı yüksektir ve yaşadıkları evler için para ödemeleri gerekliliği büyük bir borçlanmaya yol açmaktadır. Bazı evlerin elektriği kira borcundan ötürü kesilmiştir. Hem kadınlarda hem de erkeklerde bu yeni hayat tarzına ve kötü yaşam koşullarına alışamamak psikolojik bozukluklara ve şiddet eğilimine yol açmıştır. Göçerlerin kullandığı vadilerde daha çok baraj yapılması halinde daha çok aile bu duruma düşecektir.

Göçebelerin ekonomik durumuna ve kültürlerine olan ağır etkilerine rağmen, ne Göksu-Ergene Havzası ne de Ilısu Barajı örneklerinde, etkilenen ailelere planlanan inşaatlar hakkında önceden bilgi verilmiştir. Ne istişare toplantıları düzenlenmiş, ne de gelir desteği veya telefi ödeneği teklif edilmiştir. Zaten toplumun en hassas kesiminden olan bu etkilenen nüfus, Taraf Devlet'in yürüttüğü projeler ve geçimlerine yöneltlen tehditlerle kendi başlarına baş etmek zorunda bırakılmıştır.

Sonuç olarak, baraj inşaatları göçebelerin hayatlarının sürdürülebilirliğini ağır şekilde etkilemektedir. Söz konusu inşaatlar Yörük halkının ekonomik refahını, beslenme ve su haklarını ağır bir biçimde ihlal etmektedir. Taraf Devlet, özellikle, Göçerlerin ve gezgin toplulukların geleneksel ve belirlenmiş konaklama alanlarında yeterli su kaynaklarına erişimini gözeten 15 No'lu Genel Yorumun 16(e). Paragrafında yer alan yükümlülüklerini yerine getirmemektedir. Bunun yanı sıra zaten hassas olan göçebe nüfusa gerekçesiz bir külfet yüklenmiş olduğundan, bu durumun ayrımcılık teşkil ettiği sonucuna varmaktayız. Bundan ötürü baraj inşaatları Sözleşme'nin 2.2'nci maddesinde yer alan ekonomik, sosyal ve kültürel haklardan faydalanmada ayrımcılığın önlenmesi ilkesini de ihlal etmektedir. Ayrıca Karaman'da bulunan yerleşim alanındaki altyapı eksikliğini barınma hakkı çerçevesinde yetersiz kaldığını belirtiyoruz.

2.1.2.7 Örnek Olay İncelemesi 7: Biyoçeşitliliğe olan etkileri

Aşağıdaki üç örnek, Doğal Koruma Alanları'nın yakınında veya içinde yapılması planlanan birçok yeni barajı temsilen, baraj yapımının ülkedeki biyoçeşitlilik üzerindeki azımsanmayacak etkisini gözler önüne sermektedir.

Munzur nehri vadisi ve akarsu kolları, "Munzur Vadisi Milli Parkı" adıyla doğal koruma alanı statüsündedir. 226'si Türkiye'ye, 55'i yöreye özgü endemik olmak üzere toplam 1.518 bitki türüne ev sahipliği yapmaktadır³¹. Baraj projesinin gerçekleşmesi Munzur nehrinin ve ana kolu olan Pülümür Çayı'nın (Harçık) 165 kilometresinin tamamen sular altında kalmasına yol açacaktır. Aşağı tarafta Keban Barajı zaten nehri rezervuara çevirmiştir. Bu durum bölgenin biyoçeşitliliğini ağır biçimde etkileyecektir. Ayrıca, bilim adamları büyük ölçekli

³¹ Ulaşılabilir Yaşam Derneği: Munzur Vadisi'nin Biyolojik Çeşitliliğinin Korunması. Prof. Dr. Mehmet Koyuncu ve Prof. Dr. Neşet Arslan önderliğinde yürütülen araştırma metni. Ankara 2009.

rezervuarların yaratılmasının yerel iklimi deęiřtirip ekosisteme olan baskıyı artıracadıından korkmaktadırlar³².

Çoruh Vadisi doęal güzellięi ve yüksek biyoçeřitlilięiyle ünlüdür. 4.000 metre yükseklięindeki daęlarla çevrili olan vadi, zirvelerde Sibirya ikliminden vadi diplerinde Akdeniz iklimine kadar beř farklı iklim kuřaęı barındırmaktadır. Bu durum Çoruh Havzası'nı bir biyoçeřitlilik merkezi kılmaktadır: 7 Önemli Doęa Alanı, 67'si Türkiye'ye özgü endemik olan 104 ulusal tehdit altında bitki türüne ve ayı, kurt, daę keçisi, bazı kelebek türleri gibi pek çok nesli tükenmekte olan hayvan türüne ev sahiplięi yapmaktadır. Çoruh kırmızı benekli alabalıęının soyu, yumurtlamak için nehrin yukarisına artık ulaşamadıđından şimdiden tükenmiřtir.

Ülkenin akarsularının bu denli geniş kapsamlı barajlandırılmasının şimdiye dek Taraf Devlet tarafından irdelenmeyen birikimli etkileri olacaktır. Örneęin, boyu bir metreye varan endemik Fırat yumuřak kabuklu kaplumbaęası adını aldıęı Fırat nehrinde neredeyse tükenmiřtir. Akan suya muhtaç olduklarından, son büyük topluluklar bugün Dicle vadisinde bulunmaktadır. **İhsu Barajının** ve Dicle Nehri üzerine dięer barajların yapılması halinde bu tür son habitatından da mahrum kalacaktır. Ne var ki, Dünya Bankası standardının bir parçası olmasına raęmen, bu toplu barajların etkileri hakkında herhangi bir deęerlendirmede bulunulmamıřtır.

Sonuç olarak, Taraf Devlet'in baraj planlarının su havzalarına ve biyoçeřitliliklerine etkilerini deęerlendiren 15 No'lu Genel Yorumun 28. paragrafta belirtildięi üzere acilen kapsamlı ve bütünlüklü bir strateji oluşturulmalıdır. Böyle bir strateji yokluęunda devam eden baraj inřaatları şimdiki ve gelecek nesillerin su hakkının ağır ihlalini teşkil etmektedir. Aynı zamanda ařaęıda belirtildięi üzere saęlık ve kültürel yařama katılım haklarını da ihlal etmektedir.

³² Prof. Dr. Mikdat Kadıoęlu, Meteoroloji Mühendisleri Odası, Marmara Bölgesi, 2001.

2.2.3 Taraf Devlet'in uluslararası yükümlülükleri

Su Hakkına ilişkin 15 No'lu Genel Yorumun 31. Paragrafında açıkça ifade edildiği şekliyle “Taraf Devletler, su hakkıyla ilgili uluslararası yükümlülüklerine uyabilmek için, su hakkının diğer ülkelerde de kullanılabilmesine riayet etmelidir”.

Türkiye, sayısız sınırlar ötesi nehrin kaynağına ev sahipliği yapmaktadır. Gürcistan'a akan Çoruh Nehri; Suriye, oradan da Irak'a akan Fırat ve de 40 kilometrelik Suriye sınır hattını oluşturan ve ardından gene Irak'tan geçen Dicle Nehri bunlara dâhildir.

Irak'ta binlerce çiftçinin hayatı Dicle nehrine bağlıdır. Geçtiğimiz üç senede ülke şiddetli kuraklıklar gördü. UNESCO'nun da kaydettiği gibi “Irak'ta su krizinin devam etmesi gıda yoksunluğuna, göçe ve fakirliğe neden olmaktadır”³³. Bu durum ülke genelinde ayaklanmalara ve Irak ile Türk Hükümetleri arasında Fırat suyunun Irak'a salınım miktarı konusunda politik gerginliklerin yaşanmasına sebebiyet vermiştir.

Su bilimciler³⁴ Ilisu barajının Irak'a pek çok olumsuz etkilerinin olabileceğini belirtmişlerdir: Özellikle Ilisu barajının aşağısına inşa edilmesi planlanan sulama amaçlı ve daha küçük ölçekli Cizre barajı dikkate alındığında, suyun kalitesinde ciddi oranda bozulmaya, mevsimlik akışta değişikliğe ve de toplam akış miktarında düşüşe neden olacaktır.

Ne var ki, ne Ilisu barajının aşağı akış yönüne olabilecek etkileri konusunda herhangi bir değerlendirme yapılmış, ne de kıyıdaş ülkelerle elle tutulur bir müzakerede bulunulmuştur³⁵. Her iki ülke arasında Dicle'nin sularının paylaşımı konusunda bir antlaşmaya varılmadığından, Irak hükümeti projeye ilgili tepkisini kuvvetle dile getirmiştir. Iraklı yetkililer bahar taşkınlarının Ilisu Rezervuarında tutulması durumunda, kendi nüfuslarının gıda güvenliği bakımından ciddi zorluklarla karşı karşıya gelmesinden endişelidirler.

Sonuç olarak Taraf Devlet, Irak'ta Dicle nehrine bağlı yaşayan, dolayısıyla da Ilisu barajı projesinden olumsuz yönde etkilenecek olan çiftçi ve diğer ülke sakinlerinin su hakkına riayet etmekle ilgili uluslararası hükümlülüklerini yerine getirmemektedir.

³³ <http://www.unesco.org/en/iraq-office/natural-sciences-in-iraq/water-in-iraq/>

³⁴ Philip Williams and Associates (2006) A Review of the Hydrologic and Geomorphic Impacts of the proposed Ilisu Dam.

EAWA Gaquatic research (2006) Independent review of the Environmental Impacts Assessment Report (EIAR) 2005 on the future Ilisu Dam (Turkey).

³⁵ Taraf Devlet, Uluslararası Kanunların şart koştuğu gibi nehirlerin eşit ve adil yollardan paylaşımı olgusunu uzun bir süredir reddetmektedir. Nehir sularının eşit ve makul kullanımı, zarar vermeme, kıyıdaş ülkeler arasında işbirliğinin sağlanması ve de bildiri ve müzakere ilkelerini kapsayan 1997 tarihli BM Uluslararası Su Yollarının Ulaşım Dışı Amaçlarla Kullanımı Sözleşmesi'ne karşı olumsuz oy kullanan üç ülkeden biridir. Uluslararası Hukuk Danışmanlarına göre bu prensipler, alışlagelmiş kanunların bir parçası olup söz konusu antlaşmayı imzalamayan ülkeleri de bağlayıcıdır. Kıyıdaş ülkeleri evvelki bir aşamada bilgilendirme ve müzakerede bulunma ve bir proje gerçekleştirme aşamasına gelmeden antlaşmaya varma zorunluluğu, Dünya Bankası Koruma Önlemleri Politikalarının bir parçasıdır.

Bkz. Epiney, Astrid (2000) Völkerrechtliche Aspekte des Staudammprojekts Ilisu (Türkei). Freiburg.

Boisson de Chazournes, Laurence, James Crawford, Kate Cook and Philippe Sands (2007), Note on Ilisu Dam project/South-eastern Anatolia Project (“GAP”).

Ilisu Barajını Irak'a olan etkilerinin detaylı analizi için bkz. The Corner House and Kurdish Human Rights Project (2007), Ilisu Dam. Downstream Water Impacts and Iraq. Report of Fact Finding Mission to Iraq.

2.2 Ulaşılabilecek en yüksek sağlık standardına sahip olma hakkı (Madde 12)

Mağdur olan insanların gelir ve geçim kaynaklarına olan etkilerinin yanı sıra barajlar, sağlığı da son derece olumsuz yönde etkilemektedir.

Akarsuların bayatlayan rezervuar suyuna dönüşmesi **su kalitesinde tehlikeli oranlarda bozulma** meydana getirmektedir. Türkiye'nin Doğusundaki çoğu şehirde atık su arıtma sistemlerinin ya hiç olmayışı ya da sadece mekanik olmasından ötürü, nehirlere yüksek miktarda kirletici madde akışı olur. Barajlaşma, sudaki oksijen oranında düşüğe neden olduğundan suyun kalitesi bundan önemli ölçüde zarar görmektedir. Dolayısıyla su bilimciler³⁶ Ilısu barajının kitlesel balık ölümlerine sebep olup suyu pek çok canlı türü için kullanılmaz hale getireceği uyarısında bulunmuşlardır. Bu durumda ne geriye kalan balıkların gıda amaçlı tüketime uygun olacağı, ne de barajdan alınan suyun tarımsal faaliyetler için elverişli olacağı sonucunu çıkartmak mümkündür.

Diyarbakır Tabip Odası Genel Sekreteri olan Dr. Uğur Işık'ın³⁷ hazırlamış olduğu bir rapor bu endişeleri doğrular niteliktedir. Örneğin 200 bin nüfuslu Adıyaman şehrinin atık sularının doğrudan Atatürk baraj rezervuarına akıtıldığını belirtmiştir. Ardından da bu sular tarım amaçlı kullanılmaktadır.

Bir başka etki de **hastalık oranındaki endişe verici artıştır**. Dr. Işık, 1990'larda tifüs (karahumma) oranının Türkiye'de artış gösterdiğini ve bu oranın GAP bölgesinde %90'ları bulduğunu belirtmiştir. Güney Doğu Anadolu Projesi anlamına gelen GAP, Türkiye'nin güneydoğusundaki dokuz ilde inşa edilen 22 barajlık dev bir sulama ve baraj projesidir. İfade ettiği gibi 1950'lerde neredeyse ortadan kalkan sıtma vakaları, 1994'ten sonra hızla çoğalmıştır. Ayrıca *Leishmania Tropica* vakalarının da artış gösterdiğini ve Şanlıurfa Tabip Odası'nın yayınlamış olduğu bir araştırmanın da aynı sonuca vardığını vurgulamıştır. Şanlıurfa Atatürk barajı (yapımı 1992'de tamamlanan 817 km² rezervuar) ile Birecik (yapımı 2000'de tamamlanan 56 km² rezervuar) barajlarının bulunduğu bölgedir. Bölgede 2000 yılında yürütülen bir veri toplama görevinde, sıtma hastalığının rezervuarın dolmasından beri hızla artış gösterdiği kaydedilmiştir³⁸. Taraf Devlet baraj projelerini hayata geçirildiği takdirde, Türkiye'nin diğer bölgelerinde de hızla artış gösteren hastalık vakalarının yaşanması beklenmektedir.

Çoruh nehri örneğinde **katı atıklar** da önemli bir sorun oluşturmaktadır. Genelde katı atıklar suya atıldığı ancak nehir tarafından alıp götürülemediğinden, hayvan cesetleri dâhil tüm atıklar durağan suda birikerek rezervuarın pis bir atık su kanalına dönüşmesine sebep olur ve halk sağlığını sürekli tehdit eder hale gelir. Artvin belediyesi sorunun üstesinden gelecek maddi imkânlardan yoksundur ve Taraf Devlet'ten konuyla ilgili hiçbir destek görmemektedir.

Yeni Ilısu'da inşa edilen yeniden yerleşim evlerinin dahi yeterli sağlık standartlarını karşılamıyor oluşu oldukça endişe vericidir. Köylüler, hayvan barınaklarının (hayvanları için çok ufak olmalarının yanı sıra) mutfakların yanı başına yapılmış olmasından ve barınaklarla

³⁶ Philip Williams and Associates (2006) A Review of the Hydrologic and Geomorphic Impacts of the proposed Ilısu Dam.

EAWA Gaquatic research (2006) Independent review of the Environmental Impacts Assessment Report (EIAR) 2005 on the future Ilısu Dam (Turkey).

³⁷ Dr. Ugur Isik (2006) The Dam Lakes generated by Hydroelectric Power Plants affecting Health.

³⁸ Hildyard, Nick et.al. (2000) „If the river were a pen...”. The Ilısu Dam, the World Commission on Dams and Export Credit Reform. The Final Report of a Fact-Finding Mission to the Ilısu Dam Region. p. 94.

mutfakların arasında uçuşan haşaratların sağlıkları açısından tehdit unsuru olmasından ötürü son derece şikâyetçidirler.

Barajlar aynı zamanda etkilenen insanların **akıl sağlığını** da farklı açılardan etkilemektedir. Birçok örnekte, kaderleriyle ilgili on yılı aşkın süreli güvensizlikleri, yükselip alçalan maddi gidişatın yarattığı depresyon ve psikolojik dengesizlikle beraber sular altında kalmaya terk edilen bölgenin sakinleri üzerinde artan şiddette etki göstermektedir. Rezervuar alanındaki evlerini ve geçim yollarını yitiren ve yeni bir yaşam kurmak üzere tamamen kaderlerine terk edilen insanlar ve yerleşik hayata geçmeye zorlanan göçer halk büyük bir stres altındadır. Bu sorunun değerlendirilmesi için hiçbir araştırma yürütülmemiş ve etki altında kalan hiçbir insana yardım önerisinde bulunulmamıştı.

Komitenin 14 No'lu Genel Yorumun 4. Paragrafında ifade ettiği gibi sağlık hakkı “insanların sağlıklı bir yaşam yaşamasını sağlayacak koşulları geliştiren ve yiyecek, beslenme, konut, güvenli ve içilebilir su kaynaklarına erişim ve yeterli sağlık koşulları, güvenli ve sağlıklı çalışma koşulları ve sağlıklı bir çevre gibi sağlığın belirleyici temel unsurlarını kapsayan geniş çaplı sosyoekonomik etmenleri içerdiğini kabul etmektedir”.

Bu nedenle, yukarıda belirtildiği üzere, Taraf Devlet'in baraj inşa planlarının **sağlıklı bir çevrede yaşama hakkına** toplamdaki etkisinin değerlendirilmemiş oluşu son derece kaygı vericidir. Taraf Devlet'in Anayasası insanların sağlıklı bir çevrede yaşama haklarını kabul ederken, aynı zamanda mevzuat değiştirilmekte ve yapımı planlanan baraj projeleri hayata geçirilmektedir. Bu durum, ülke genelindeki neredeyse bütün nehirlerin yapımı planlanan baraj ve HES'lerden ötürü zarar görmesine ve su kalitesi, biyoçeşitlilik ve akabinde sağlıkta bozulmaların yaşanmasına neden olmaktadır.

Mahkeme heyetleri bu çalışmayı dayanak alarak, sağlıklı bir çevre hakkının muhafaza edildiğini gösteren bir havza planlamasının eksikliğinden ötürü, baraj lisanslarını iptal etmiştir³⁹. Yapımı planlanan veya yapım aşamasında olan hiçbir baraj projesinde havza planlaması yapılmamış olduğu gibi Taraf Devlet, bu durumun yaratacağı sonuçları göz önüne alarak baraj inşasında yürütmekte olduğu politikada değişikliğe gitmemektedir.

Sonuç olarak Taraf Devlet'in baraj inşaatlarından olumsuz yönde etkilenen kesimin sağlık hakkını muhafaza etmeye yönelik yükümlülüklerini yerine getirmemekte ve de Taraf Devlet'in eylemleri su kalitesinde bozulmaya, hastalık oranında artışa ve de sağlıklı bir çevrenin kaybına sebep olmaktadır.

2023 yılına kadar, etraflıca bir etki değerlendirme yapılmaksızın inşası planlanan 1 700'ü aşkın baraj ve HES projesi ile Yenilenebilir Enerji Kanunu ile Tabiatı ve Biyolojik Çeşitliliği Koruma Kanun Tasarılarında yapılan değişiklikler, sağlık hakkı bakımından engelleyici tedbirler ihtiva etmekte, dolayısıyla da Taraf Devlet'in asli yükümlülüklerini ihlal etmektedir.

³⁹ Öm. Rize ili idari mahkemesi, bu konuyla ilişkili olarak İkizdere Barajının lisansını iptal etmiştir. Bkz. <http://www.hurriyetdailynews.com/n.php?n=environmentalists-to-have-strong-card-to-play-against-hydro-plants-2010-02-02>

2.3 Kültürel Yaşama Katılma Hakkı (Mad. 15)

Komite'nin 21 No'lu Genel Yorumda bildirdiği üzere kültürel malların her daim erişilebilir olması, herkesin kültürel yaşama katılımının gerçekleştirilebilmesi için gerekli bir koşuldur. Bir milletin karakterini ve biyoçeşitliliğini şekillendiren doğal nimetler bu paragrafa (16a) kesin olarak dâhil edilmiştir. Ayrıca, Taraf Devletlerin kültürel mirasın her biçimine saygı gösterme ve onu koruma yükümlülüğü (paragraf 50a) ve saygıya dair söz konusu yükümlülüğün Mad. 15 paragraf 1(a) uyarınca “kişilerin yaşam tarzlarını ve haklarını etkileyebilecek her türlü karar alma sürecine etken ve haberli olarak özgürce ve ayrımcılık yapılmadan katılımlarının sağlanması” ölçütlerini içerdiğini bildirmektedir. Paragraf 55 (e) Taraf Devletlerin derhal yürürlüğe girecek temel yükümlülüklerinden birinin, “azınlıklara dâhil olan insanların, yerlilerin veya başka toplulukların, özellikle yaşam biçimleri ve kültürel ifadeleriyle ilişkili olan kültürel kaynaklarının korunumu tehlikeye girdiğinde, özgür iradeleri ile önceden onaylarının alınmasının” gerektiğini kaydeder.

Bölüm 2.1.2.7'de belirtildiği gibi, Çevresel Etki Değerlendirme bile yürütülmeden devam eden ve biyoçeşitlilik açısından yıkım teşkil edebilecek olan bu uygulamalar, aynı zamanda nüfusun kültürel yaşama katılım hakkını da ihlal etmektedir.

Bunun ötesinde, muazzam bir kültürel miras tehdit altındadır. Aşağıda konuya ilişkin bazı örnekler verilmiştir.

Ilisu Barajı projesi, aralarından yalnızca bir kaçının gün ışığına çıkartıldığı 300 arkeolojik sahayı sular altında bırakacaktır. Bunlardan elde edilebilecek bilimsel gelişme imkânı böylelikle sonsuza dek kaybolacaktır. Yerel Kürt nüfus için büyük önem taşıyan 12.000 yıllık Hasankeyf Antik kenti ayrı bir öneme sahiptir. **Hasankeyf Antik Kenti**, 1978 yılında yürürlüğe giren T.C 2863 sayılı Kültür ve Tabiat Varlıklarını Koruma Kanunu uyarınca birinci derecede SİT alanı olarak ilan edilmiştir. Doğu ve Batı'nın yirmi farklı kültürünün izlerini taşıyan bu kentteki yüzlerce anıt ve nehir kenarındaki dik yamaca oyulmuş 6.000'e yakın insan yapımı mağara bu yerin yüzyıllar boyunca taşımış olduğu önemi yansıtı niteliktedir.

Türkiye'deki üniversitelerde yapılan araştırmalar Hasankeyf'in 10 UNESCO Dünya Mirası Kriterinden 9'unu taşıdığını ortaya koymuştur. Bu önem yalnızca içerdiği kültürel anıtlardan değil, aynı zamanda nehir kenarından yükselen doğal yamaçla kurduğu eşsiz harmandan da kaynaklanmaktadır. Türk hükümeti Hasankeyf'in bazı anıtlarını bir arkeolojik parka aktarmak suretiyle korumayı taahhüt ederken; uluslararası uzmanlar, 2009 yılında bu planın elverişliliği hakkında bir kanıt bulamamışlardır. Türkiye Uluslararası Anıtlar ve Sitler Konseyi (ICOMOS) arkeolojik sahada bulunun eserlerin birçoğunun yerinin, önemli ölçüde zarar verilmeden değiştirilmesinin bile olanaksız olduğunu belirtmiştir. Bu da inşaatın devamı halinde bahsi geçen kültürel değerlerin suya gömüleceği anlamına gelmektedir⁴⁰. Etkilenen bölgede ve Türkiye'nin dört bir tarafında, kültürel önemi sebebiyle Hasankeyf'in sular altında kalmasına karşı geniş çaplı bir tepki oluşmuştur. Etkilenen nüfus Hasankeyf'in kültürel mirasına ulaşılabilmesi için yerinde korunması gerektiğinde ısrar etmektedir. Ankara'daki Ortadoğu Teknik Üniversitesi'nden bilim insanlarınca sunulan büyük Ilisu Barajı yerine beş küçük baraj yaparak Hasankeyf'i kurtarma planı devlet yetkililerince göz ardı edilmiştir.

⁴⁰ 18 ila 24 Mayıs 2009 tarihli Ilisu Gezi Raporu. Berne Deklarasyonu ve CounterCurrent veri toplama görev kolu tarafından hazırlanan rapor.

http://www.gegenstroemung.org/drupal/sites/default/files/Report%20NGOs%20Ilisu%20May2009-p_0.pdf,
<http://www.designconsult.com/Ilisu/page.php?modul=HTMLPages&pid=67>

Avrupa İnsan Hakları Mahkemesi'nde 2006 yılında Hasankeyf'in su altında kalmasına karşı açılan bir dava halen devam etmektedir.

Şubat 2011'de **Yortanlı rezervuarının** su tutmasıyla en geç Roma dönemine ait olduğu tespit edilen **Allianoi** Antik şifa merkezi sular altında kalmıştır. 1990'larda keşfedilen bölge, 2001 yılında Kültür ve Turizm Bakanlığı tarafından 1. dereceden SİT alanı ilan edilmiştir. Rezervuar alanında bulunduğundan, etkilenen insanlar ile yöredeki girişimler Yortanlı Barajı'na alternatif olarak alanı jeotermal ve turistik amaçlar doğrultusunda geliştirmeyi teklif etmişlerdir. Ne var ki bu teklif yetkililerce göz ardı edilmiş ve ne etki değerlendirme çalışması yapılmış, ne de elverişlilik araştırmaları yürütülmüştür. En az 14 dava açılmış ve bu davaların çoğu ya alanın korunmasına yönelik ya da Antik Kentin sular altında kalmasına karşı sonuçlanmıştır. Ne var ki, davalarla ilgilenen hukukçu ve bilim insanlarının iddialarına göre, Anıtlar Yüksek Kurulu ile Kültür ve Tabiat Varlıklarını Koruma Bölge Kurulu projenin izinleri ve yürütme usulü üzerinde defaten asgari değişiklikler uygulayarak yargı kararlarının etrafından dolanmışlardır. Örneğin, sular basmadan önce alanı kapaması öngörülen malzemeye ilişkin maddeyi değiştirerek yargı hükümlerini geçersiz kılmıştır. Sular yükselmeye başladığı sıralarda, Avrupa İnsan Hakları Mahkemesi'nce 2008 yılında kabul edilmiş olan dava dâhil birçok dava henüz sonuçlanmamıştır

Munzur Vadisi'nin içinde bulunduğu Tunceli (Dersim) vilayeti Türkiye'de **Alevi** nüfusunun ve Alevi kutsal mekânlarının çoğunlukta olduğu tek yerdir. Alevilere ait çoğu kutsal ziyaret merkezi suyu yaşamın kaynağı olarak onurlandırmak adına akarsu kenarlarında yer almaktadır. Bunlardan en bilinenleri Munzur Nehri Gözeleri ile 2009'da Uzuncayır barajının suları altında kalarak barajın yarattığı kültürel yıkıma dair şiddetli bir mücadeleyi ateşlemiş olan il merkezindeki "Gole Çetu" adındaki kutsal su pınarıdır. Ek olarak, Türkiye'de genel anlamda baskı altında bulunan **Kürt kültürü** Munzur barajlarından ayrıca etkilenecektir. Tunceli'deki Kürtler çoğunlukla Kürtçenin küçük bir lehçesi olan "Kirmançki" ("Dimili" veya "Zazaki" olarak da bilinir) konuşurlar ve bu dil daha büyük bir lehçe olan Kurmançî'den daha büyük tehlike altındadır. Tahliye yoluyla nüfusun dağılması hem Alevi hem de Kürt kültürlerinin gerilemesine sebep olacaktır.

Çoruh vadisi, Ermeni, Rum ve Gürcü kökenli nüfusa ev sahipliği yapan yüksek oranda kültürel çeşitliliğe sahip bir bölgedir. Planlanan barajların inşaatı halinde 9. ve 11. yüzyıllardan kalma **Gürcü kiliseleri** ve hac ziyaretleri rezervuarların altında yok olacaktır.

Yukarıda belirtildiği üzere baraj inşaatları **Yörük kültürüne** yönelik büyük tehdit oluşturmaktadır. Sürüleriyle mütevazı bir hayat süren göçerlerin kültürleri çevrelerindeki araziyle derinden bağlantılıdır. Çevre ve göç yollarıyla ilgili bilgiler, bölgelerinin doğal özelliklerini yansıtan şarkılar ve mitler eşliğinde nesilden nesile aktarılmıştır. Bu seyyar hayat tarzının mümkün olmaması halinde kültürel mirasın bu ele gelmeyen parçası kaybolacaktır. Etkilenen nüfus hayatlarını geleneksel şekilde sürdürmek için duydukları güçlü arzuyu ifade etmişse de rızaları alınmamıştır. Sarıkeçili Yörükleri Yardım ve Dayanışma Vakfı ve 2009'daki bir veri toplama görevinde⁴¹ söyleşilen göçebeler geleneksel hayatlarını sürdürmeyi dilediklerini ve yerleşik hayata geçmek istemediklerini bildirmişlerdir.

Biyçeşitliliği ve kültürel mirası bu ölçüde feda ederek, Taraf Devlet anayasasının 90. maddesi uyarınca iç hukuka dâhil edilen çok sayıda uluslararası anlaşmayı ihlal etmektedir.

⁴¹ 18 ila 24 Mayıs 2009 tarihli İlisu Gezi Raporu. Berne Deklarasyonu ve CounterCurrent veri toplama görev kolu tarafından hazırlanan rapor.

http://www.gegenstroemung.org/drupal/sites/default/files/Report%20NGOs%20Iisu%20May2009-p_0.pdf

Bunlara Avrupa Arkeolojik Mirası Koruma Konvansiyonu, Biyolojik Çeşitlilik Konvansiyonu gibi anlaşmalar da dâhildir⁴².

İlk raporunda, Taraf Devlet karar alma, belgeleme ve mülkiyetin korunması çalışmalarının Kültür ve Turizm Bakanlığı ve diğer kamusal ve özel kurumlarca yürütüldüğünü bildirmiştir. Taraf Devlet Keban Barajı altında kalan arkeolojik alanlar ve Birecik Barajı'nın sulara gömdüğü tarihi kent Zeugma dâhil diğer kazılar üzerine hazırlanan bir proje modeline gönderme yapmaktadır.

Taraf Devlet, biyoçeşitliliği ve kültürel mirası bu denli hiçe sayarak, anayasasının 90. maddesi uyarınca iç hukuka dâhil edilen çok sayıda **uluslararası anlaşmayı** ihlal etmektedir. Bunlara Arkeolojik Mirasın Korunmasına Yönelik Avrupa Sözleşmesi, Biyolojik Çeşitlilik Sözleşmesi gibi anlaşmalar dâhildir.

İlk raporunda, Taraf Devlet karar alma, belgeleme ve mülkiyetin korunmasına ilişkin çalışmaların diğer kamusal ve kamu dışı kurumların işbirliğiyle Kültür ve Turizm Bakanlığı tarafından yürütüldüğünü bildirmiştir. Taraf Devlet Keban Barajı altında kalan arkeolojik alanlar ve Birecik Barajı'nın sulara gömdüğü tarihi kent Zeugma dâhil olmak üzere diğer kazılar üzerine hazırlanan model bir projeye gönderme yapmaktadır.

Ne var ki, kazı çalışmalarının çoğu kültürel mirası korumakta yetersiz kalmıştır. Arkeolojik çalışmalar genellikle sadece barajın inşaatı esnasında yürütülmüştür. Dahası, Ilisu Barajı için belgelendiği üzere, kazılar yılın sadece belli bir döneminde ve sınırlı ölçeklerde yapılmıştır. Bu durum, yüzlerce arkeolojik alanı barındıran Keban ve Ilisu gibi örneklerdeki yüklü mirasın -en azından- belgelenmesinde tamamen yetersiz kalmaktadır. Örneğin, yaklaşık 300 arkeolojik alanı ve Hasankeyf Antik kentini barındıran Ilisu rezervuarında yalnızca 14 arkeolojik alanda kazı çalışması yapılmıştır. Barajların tamamlanmasıyla kazı çalışmaları genellikle durdurulmakta ve arkeolojik alanlar sulara gömülmektedir. Yalnızca Zeugma ve Alliano gibi az sayıda örnekte su tutulması geciktirilmiş, Zeugma'da bu durum üç ay gibi kısa bir süre sürmüştür. Keban Barajı örneğinde, belgelendirme seviyesi çok sınırlı tutulmuş ve uluslararası standartları karşılamamanın uzağında kalmıştır. Çoğu alana, hakkında etraflıca açıklama yapılmadan sadece değinilmiştir. Taraf Devlet, 1966 yılında barajın inşası başladığında bir köprünün onarılmasına dair vermiş olduğu sözü halen yerine getirmemiştir. Bu nedenle Taraf Devlet'in şu anki çabası, sözü edilen mirasın değeri göz önünde bulundurulduğunda yetersiz kalmaktadır.

Sonuç olarak, etkilenen nüfusun katılımı ve olası alternatif çözümlerin kapsamlı bir değerlendirmesi olmaksızın kültürel ve doğal mirasın sulara gömülme suretiyle büyük ölçekli tahribatı, kültürel yaşama katılma hakkını gözeten Sözleşme'nin 12. maddesini ihlal etmektedir⁴³. Buna ek olarak Taraf Devlet temel yükümlülüğü olan "etkilenen grupların kültür kaynakları tehlikedeysen özgür iradeleri ile önceden onaylarının alınması" ilkesini yerine getirilmemektedir⁴⁴. Munzur Vadisi'nde bulun barajlar ile Yörük halkını etkileyen bir kaç baraj da azınlıkların kendi kültürlerini koruma, ilerletme ve geliştirme haklarını ihlal etmektedir⁴⁵. Kırsal alanda yaşayan fakir nüfus ile Kürt, Alevi ve göçebe gibi hassas gruplar barajlardan orantısız yönde

⁴² Daha fazla bilgi için bkz: Türkiye Su Meclisi (2011): HEPP's, Dams and the Status of Nature in Turkey.

http://anadoluyuvermeyecegiz.net/dosyalar/hepp_report_web.pdf,

Setton, Daniela and Heike Drillisch (2006) Zum Scheitern verurteilt. Der Ilisu-Staudamm im Südosten der Türkei. http://www2.weed-online.org/uploads/060710_weed_ilisu_netzversion.pdf

⁴³ 21 No'lu Genel Yorum, para 16 (a) ve 50 (a)

⁴⁴ 21 No'lu Genel Yorum, para 55 (e)

⁴⁵ 21 No'lu Genel Yorum, para 32

etkilendiklerinden, Taraf Devlet'in baraj politikalarının etkin ayrımcılık teşkil ederek Sözleşme'nin 2.2. maddesini ihlal ettiği sonucuna varıyoruz.

3. Sonuç ve Öneriler

Bu raporda da gözler önüne serildiği gibi Taraf Devlet baraj inşaatlarına istinaden Sözleşme kapsamındaki Ekonomik, Sosyal ve Kültürel hakların bir kaçını, özellikle beslenme, su ve barınma (madde 11), sağlık (madde 12) ve kültürel yaşama katılma (madde 15) haklarını içinde barındıran yeterli yaşam standardı hakkını ihlal etmektedir. Aynı zamanda Taraf Devlet'in, azınlıkların ve diğer toplulukların kültürel kaynakları tehlike altındayken kendilerini etkileyecek politikaların tasarımı ve uygulamasında özgür iradeleriyle önceden onaylarının alınmasını⁴⁶ ve katılımcı ve şeffaf bir temelde ulusal bir su stratejisinin benimsenmesi ve uygulanması⁴⁷ gibi temel yükümlülüklerinden bazılarını ihlal etmektedir. Baraj inşaatlarından ötürü Yörük, Alevi, Kürt ve kırsal alanda yaşayan fakir nüfus gibi hassas gruplara orantısız bir yük bindirilmesi, Sözleşme'nin 2.2. makalesini ihlal eden fiili bir ayrımcılık örneği teşkil etmektedir. Taraf Devlet'in zorunlu kamulaştırma uygulamalarında insan hakları odaklı bir tutum sergilemekteki başarısızlığı da ayrıca Sözleşme'nin 4. maddesinin bir ihlalidir⁴⁸.

Baraj inşasıyla ilintili Sözleşme kapsamında bulunan Ekonomik, Sosyal ve Kültürel hakların söz konusu ihlallerinin ışığında, Taraf Devlet'in baraj politikasını prensip olarak yeniden gözden geçirmesi önerilmektedir. Bunu yaparken baraj politikasının ulus çapında birikimli etkilerini gözden geçirmeye; sivil toplumun anlamlı danışmanlığına izin veren katılımcı bir tutum gözetildiğinden ve etkilenen toplulukların özgür iradeleri ile önceden onaylarının alındığından ve aynı zamanda ayrımcılığın hiç bir biçiminin uygulanmadığına dair gerekli tedbirlerin alındığından emin olmak konusunda bilhassa özen göstermelidir.

Kalkınma Temelli Tahliye ve Yer değiştirme Temel İlke ve Kılavuzlarda belirtildiği üzere mevcut yönergeler ile uluslararası alanda kabul edilmiş insan hakları ilkeleriyle uyumlu, kapsamlı bir iskân politikası oluşturulmadan hiç bir surette kamulaştırma yapılmaması gerekir. Ulusal bir su stratejisi oluşturmanın Taraf Devlet'in temel bir yükümlülüğü olduğu göz önüne alındığında, Taraf Devlet'in aşağıdaki maddeleri uygulamasını öneriyoruz:

- Nehir havzaları ve/veya ulus çapında sosyal ve çevresel etki değerlendirme çalışmaları yürütülmeden ve alınan hafifletici tedbirlerinin uygulanabilirliği kanıtlanmadan, – Munzur ve Çoruh vadilerindeki barajlar ile Ilısu barajı da dâhil olmak üzere – hidroelektrik santral ve baraj inşaatları durdurulmalıdır. Değerlendirme ve hafifletme planları halkın geçim koşullarının iyileştirilmesi ve hassas grupların durumu konusunda özel bir dikkat göstermelidir. Ayrıca, Sözleşme'nin kapsadığı aşağıda belirtilen, ama bununla da sınırlı olmayan haklara olan etkileri de gözlenmelidir. Bunlar: yeterli barınma, beslenme, şimdiki ve gelecek kuşaklar için güvenli su, kültürel ve biyolojik çeşitlilik kaybından korunma haklarını kapsayan yeterli bir yaşam standardı hakkı; suyla bulaşan hastalıklardan korunma ve sağlıklı bir çevre hakkını kapsayan sağlık ve kültürel yaşama katılma hakkıdır. Değerlendirme ve planlamalar etkilenen nüfusun tam ve etkin katılımıyla yürütülmelidir.
- 2942 sayılı kamulaştırma ve 5543 sayılı iskân kanunları halkın geçiminin sürdürülebilir olarak iyileştirilmesini, Sözleşme kapsamındaki hakların korunmasını ve projeden

⁴⁶ Genel Yorum No. 21, para 55 (e)

⁴⁷ Genel Yorum No. 15, para 37 (f)

⁴⁸ “Bu Sözleşme'ye göre Taraf Devletler, bu Sözleşme'ye uygun olarak Devletin sağladığı haklardan yararlanılmasında, Devletin, bu hakları ancak yasanın belirlediği ölçüde sınırlayabileceğini ve bu sınırlamayı da ancak bu hakların niteliği ile bağdaştığı ölçüde ve yalnızca demokratik bir toplumda genel refahın artırılması amacı ile yapabileceğini kabul ederler.”

etkilenen nüfusun tam ve etkin biçimde katılımının sağlanmasını taahhüt edecek şekilde düzenlenmelidir. 2942 sayılı kanunun acele kamulaştırmaya olanak tanıyan 27. maddesi bundan böyle altyapı projesi inşaatlarında uygulanmamalıdır. 5543 sayılı kanun, etkilenen kesimin tamamının erişebileceği uygulanabilirliği kanıtlanmış gelir telafisi tedbirleri ile etkilenen nüfusun özgür iradeleri ile önceden onaylarının alınmasını geliştirilen ve de yasal bağlayıcılığı olan Çevresel Etki Değerlendirme çalışmaları sağlamalıdır. Hassas grupların korunmasına bilhassa özen gösterilmelidir.

- Kısa vadede, mevcut Türk mevzuatınca barajlardan etkilenen kesime ödenen kamulaştırma bedelleri ikame değerini yansıtacak biçimde yeniden düzenlenmeli ve aradaki fark hak sahiplerine geri ödenmelidir. Var olan yeniden yerleşim bölgeleri su ve barınma hakkını karşılayacak ve tahliye edilenlere gelir fırsatları yaratacak şekilde derhal düzeltilmelidir. Yeniden yerleşim konutlarının bedelini karşılayabilmek için halkın aldığı borçlar devlet tarafından ödenmeli ve tapular derhal devredilmelidir.
- Taraf Devlet, kısa vadede yapılmasını öngördüğü ve sayıları 1 700'ü bulan baraj ve hidroelektrik santrallerini hesaba katarak; sağlıklı bir çevre hakkı ile şimdiki ve gelecek kuşaklar için yeterli miktarda güvenli suya erişim hakkının sağlanmasının olmazsa olmazı olan doğaya ve biyoçeşitliliğe olacak etkilerini değerlendirene kadar, Yenilenebilir Enerji Kanunu'nda yapılan değişiklikleri ertelemeli ve Tabiatı ve Biyolojik Çeşitliliği Koruma Kanun Tasarısı'nı rafa kaldırmalıdır.
- Taraf Devlet güvenilir su kaynaklarının ve biyoçeşitliliğin korunmasını sürdürülebilir yoldan sağlayacak bir çevre mevzuatı oluşturmalıdır. Bu mevzuat tasarısı aşamasındayken, sivil toplumun ve projelerden etkilenen nüfusun tam katılımı sağlanmalıdır. Mevzuat, ölçeği ve kapsamından bağımsız olarak tüm projelerin Çevresel Etki Değerlendirmeye tabi tutulmasını ve etkilenen toplulukların Sözleşme kapsamındaki haklarını etkileyen projelerde özgür iradeleri ile önceden onaylarının alınmasını şart koşmalıdır.
- Taraf Devlet; rezervuarlarda bulunan suyun kalite ölçümünü, kamu sağlığına etkilerini ve göç ettirilen insanların -özellikle hassas grupların- ekonomik durumları da dâhil olmak üzere; hâlihazırda inşa edilmiş barajların etkilerini gözetleyecek yeterli ve uygun bir çerçeve oluşturmalıdır.